

# Dell™ Inspiron™ 11 Priročnik za servisiranje

[Preden začnete](#)

[Akumulator](#)

[Tipkovnica](#)

[Naslon za dlani](#)

[Zvočniki](#)

[Trdi disk](#)

[Pomnilniški modul](#)

[Nosilec naslona za dlani](#)

[Plošča z diodami](#)

[Ventilator za procesor](#)

[Notranja kartica z brezžično tehnologijo Bluetooth](#)

[Gumbna baterija](#)

[Brezžična\(e\) kartica\(e\) Mini-Card](#)

[Hladilno telo procesorja](#)

[Pomnilniška in procesorska plošča](#)

[V/I plošča](#)

[Priključek za napajalnik](#)

[Zaslon](#)

[Plošča kamere](#)




[Sistemska plošča](#)

[Posodobitev BIOS-a](#)

[Obsežni tehnični podatki](#)

---

## Opombe, previdnostni ukrepi in opozorila

-  **OPOMBA:** OPOMBA označuje pomembne informacije, ki vam pomagajo bolje izkoristiti računalnik.
-  **PREVIDNO:** POZOR označuje možnost poškodbe strojne opreme ali izgubo podatkov in vam svetuje, kako se izogniti težavi.
-  **OPOZORI LO:** OPOZORI LO označuje možnost poškodb lastnine, telesnih poškodb ali smrti.

---

Informacije v tem dokumentu se lahko spremenijo brez predhodnega obvestila.  
© 2009 Dell Inc. Vse pravice pridržane.

Vsakršno razmnoževanje tega gradiva brez pisnega dovoljenja družbe Dell Inc. je strogo prepovedano.

Blagovne znamke, uporabljene v tem besedilu: *Dell*, logotip *DELL* in *Inspiron* so blagovne znamke družbe Dell Inc.; *Bluetooth* je registrirana blagovna znamka v lasti družbe Bluetooth SIG, Inc. in jo družba Dell uporablja pod licenco: *Microsoft*, *Windows*, *Windows Vista*, in logotip gumba Start za *Windows Vista* so blagovne znamke ali registrirane blagovne znamke družbe Microsoft Corporation v Združenih državah in/ali drugih državah; *Intel*, *Celeron* in *Pentium* so registrirane blagovne znamke družbe Intel Corporation v Združenih državah in drugih državah.

V tem dokumentu se lahko uporabljajo tudi druge blagovne znamke in imena, ki se nanašajo na osebe, katerih last so blagovne znamke ali imena, oziroma na njihove izdelke. Dell Inc. se odreka vsem lastniškim interesom do blagovnih znamk in imen podjetij, ki niso njegova last.

Regulatorni model serije P03T; Regulatorna vrsta: P03T001

Avгust 2009 Rev. A00

[Nazaj na kazalo](#)

## Priključek za napajalnik

Dell™ Inspiron™ 11 Priročnik za servisiranje

- [Odstranjevanje priključka za napajalnik](#)
- [Ponovna namestitvev priključka za napajalnik](#)

**⚠ OPOZORILO:** Pred posegom v notranjost računalnika preberite varnostne informacije, ki so priložene računalniku. Za dodatne informacije o varnem delu obiščite domačo stran za skladnost s predpisi na naslovu [www.dell.com/regulatory\\_compliance](http://www.dell.com/regulatory_compliance).

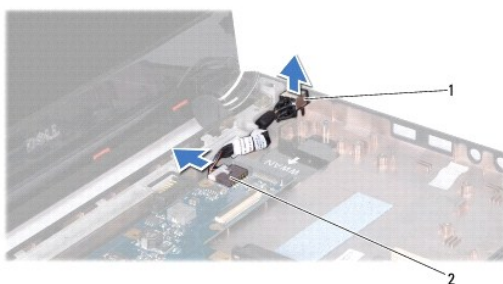
**⚠ PREVIDNO:** Popravila na računalniku lahko izvaja le pooblaščen serviser. **Škode zaradi servisiranja, ki ga Dell™ ni pooblastil, garancija ne pokriva.**

**⚠ PREVIDNO:** Elektrostatično razelektritev preprečite, če se ozemljite z uporabo traku za ozemljitev ali občasnim dotikanjem nepobarvane kovinske površine (na primer priključek na računalniku).

**⚠ PREVIDNO:** Pred posegom v notranjost računalnika odstranite glavni akumulator (glejte [Odstranjevanje akumulatorja](#)), da preprečite poškodbe sistemske plošče.

## Odstranjevanje priključka za napajalnik


1. Sledite postopkom v [Preden začnete](#).
2. Odstranite akumulator (glejte [Odstranjevanje akumulatorja](#)).
3. Odstranite tipkovnico (glejte [Odstranjevanje tipkovnice](#)).
4. Odstranite naslon za dlani (glejte [Odstranjevanje naslona za dlani](#)).
5. Odklopite kabel zvočnika iz priključka za kabel zvočnika na plošči V/I (glejte [Odstranjevanje zvočnikov](#)).
6. Odstranite trdi disk (glejte [Odstranjevanje trdega diska](#)).
7. Odstranite pomnilniški modul (glejte [Odstranjevanje pomnilniškega modula](#)).
8. Odstranite nosilec naslona za dlani (glejte [Odstranjevanje nosilca naslona za dlani](#)).
9. Odstranite ploščo V/I (glejte [Odstranjevanje V/I plošče](#)).
10. Odstranite antenske kable s kartice WWAN, če je na voljo (glejte [Odstranjevanje kartice WWAN](#)).
11. Odstranite antenske kable s kartice WLAN, če je na voljo (glejte [Odstranjevanje kartice WLAN](#)).
12. Pazite na napeljavo kabla in pazljivo ločite antenske kable kartice Mini- Card od vodil za napeljavo.
13. Odklopite kabel priključka za napajalnik s sistemske plošče.
14. Dvignite kabel priključka za napajalnik z osnovne plošče računalnika.



1	priključek za napajalnik	2	priključek sistemske plošče
---	--------------------------	---	-----------------------------

## Ponovna namestitev priključka za napajalnik

1. Sledite postopkom v [Preden začnete](#).
2. Namestite kabel priključka za napajalnik na sistemsko ploščo.
3. Priključite kabel priključka za napajalnik na priključek sistemske plošče.
4. Napeljite antenske kable kartice Mini-Card skozi vodila za napeljavo.
5. Priključite antenske kable na kartico WWAN, če je na voljo (glejte [Ponovna namestitev kartice WWAN](#)).
6. Priključite antenske kable na kartico WLAN, če je na voljo (glejte [Ponovna namestitev kartice WLAN](#)).
7. Ponovno namestite ploščo V/I (glejte [Ponovna namestitev plošče V/I](#)).
8. Ponovno namestite nosilec naslona za dlani (glejte [Ponovna namestitev nosilca naslona za dlani](#)).
9. Ponovno namestite pomnilniški modul (glejte [Ponovna namestitev pomnilniškega modula](#)).
10. Ponovno namestite trdi disk (glejte [Ponovna namestitev trdega diska](#)).
11. Priključite kabel zvočnika na priključek za kabel zvočnika na ploščo V/I (glejte [Ponovna namestitev zvočnikov](#)).
12. Ponovno namestite naslon za dlani (glejte [Ponovna namestitev naslona za dlani](#)).
13. Ponovno namestite tipkovnico (glejte [Ponovna namestitev tipkovnice](#)).
14. Ponovno namestite akumulator (glejte [Ponovna namestitev akumulatorja](#)).

 **PREVIDNO:** Preden vklopite računalnik, ponovno namestite vse vijake in se prepričajte, da v notranjosti računalnika ni neuporabljenih vijakov. V nasprotnem primeru lahko poškodujete računalnik.

---

[Nazaj na kazalo](#)

[Nazaj na kazalo](#)

## Preden začnete

Dell™ Inspiron™ 11 Priročnik za servisiranje

- [Priporočena orodja](#)
- [Izklop računalnika](#)
- [Pred posegom v notranjost računalnika](#)

V tem priročniku so opisani postopki za odstranjevanje in namestitvev komponent v računalnik. Če ni označeno drugače, se za vsak postopek predpostavlja, da veljajo naslednji pogoji:

1. Da ste opravili korake v [Izklop računalnika](#) in [Pred posegom v notranjost računalnika](#).
1. Da ste prebrali varnostna navodila, priložena računalniku.
1. Komponento lahko zamenjate ali - če ste jo kupili posebej - namestite z izvršitvijo postopka odstranitve v obratnem vrstnem redu.

---


## Priporočena orodja



Za postopke, navedene v tem dokumentu, boste potrebovali naslednja orodja:

1. majhen ploščat izvijač
1. križni izvijač
1. plastično pero
1. program za posodobitev BIOS, ki je na voljo na spletnem mestu [support.dell.com](http://support.dell.com)

---

## Izklop računalnika


 **PREVIDNO:** Preden izklopite računalnik, shranite in zaprite vse odprte datoteke ter zaprite vse odprte programe, da se izognete izgubi podatkov.


1. Shranite in zaprite vse odprte datoteke in programe.
2. Zaustavite operacijski sistem: kliknite **Start** , puščico  in nato še **Izklop**.
3. Preverite, ali je računalnik izklopljen. Če se računalnik samodejno ni izklopil pri izklopu operacijskega sistema, pritisnite in zadržite gumb za vklop, dokler se računalnik ne izklopi.


---


## Pred posegom v notranjost računalnika


Upošteвайте ta varnostna navodila, da zaščitite računalnik pred poškodbami in zagotovite lastno varnost.


 **OPOZORILO:** Pred posegom v notranjost računalnika preberite varnostne informacije, ki so priložene računalniku. Za dodatne informacije o varnem delu obiščite domačo stran za skladnost s predpisi na naslovu [www.dell.com/regulatory\\_compliance](http://www.dell.com/regulatory_compliance).

 **PREVIDNO:** Elektrostatično razelektritev preprečite, če se ozemljite z uporabo traku za ozemljitev ali občasnim dotikanjem nepobarvane kovinske površine (na primer priključek na računalniku).

 **PREVIDNO:** Z vsemi deli računalnika in razširitvenimi karticami ravnajte previdno. Ne dotikajte se delov ali stikov na kartici. Kartico prijemajte samo na robovih ali za kovinski nosilec. Komponento, kot je procesor, držite na robovih in za nožice.

 **PREVIDNO:** Popravila na računalniku lahko izvaja le pooblaščen serviser. Škode zaradi servisiranja, ki ga Dell ni pooblastil, garancija ne pokriva.

 **PREVIDNO:** Ko izklapljate kabel, ne vlecite kabla, temveč njegov priključek ali jeziček. Nekateri kabli imajo priključke z jezički za zaklep; če izklapljate takšen kabel, pritisnite na jezičke za zaklep, preden izklopite kabel. Ko izvlečete priključek, poskrbite, da bo poravnana, da se njegovi stiki ne poškodujejo ali zvijejo. Preden priključite kabel, poskrbite tudi, da bodo priključki na obeh straneh pravilno obrnjeni in poravnani.

 **PREVIDNO:** Pred posegom v notranjost računalnika izvedite naslednje korake, da se izognete poškodbam računalnika.

1. Delovna površina mora biti ravna in čista, da preprečite nastanek prask na pokrovu.
2. Izklopite računalnik (glejte [Izklop računalnika](#)) in vse priključene naprave.

△ **PREVIDNO:** Za izklop omrežnega kabla najprej izklopite kabel iz računalnika in nato iz omrežne naprave.

3. Izklopite vse telefonske ali omrežne kable iz računalnika.
4. Pritisnite in sprostite nameščene kartice iz bralnika pomnilniških kartic.
5. Odklopite računalnik in vse priključene naprave iz električnih vtičnic.
6. Odklopite vse priključene naprave iz računalnika.

△ **PREVIDNO:** Pred posegom v notranjost računalnika odstranite glavni akumulator (glejte [Odstranjevanje akumulatorja](#)), da preprečite poškodbe sistemske plošče.

7. Odstranite akumulator (glejte [Odstranjevanje akumulatorja](#)).
8. Obrnite računalnik z zgornjo stranjo navzgor, odprite zaslon in pritisnite gumb za vklop/izklop, da ozemljite sistemsko ploščo.

---


[Nazaj na kazalo](#)

[Nazaj na kazalo](#)

## Posodobitev BIOS-a

### Dell™ Inspiron™ 11 Priročnik za servisiranje

1. Poskrbite, da je omrežni napajalnik priključen, da je glavni akumulator ustrezno nameščen in omrežni kabel priključen.
2. Vključite računalnik.
3. Datoteko z najnovejšo posodobitvijo BIOS-a za svoj računalnik lahko najdete na spletnem mestu [support.dell.com](http://support.dell.com).
4. Kliknite **Drivers & Downloads** (Gonilniki in prenosi) → **Select Model** (Izberi model).
5. Izberite tip izdelka v seznamu **Select Your Product Family** (Izberi družino izdelka).
6. Izberite blagovno znamko izdelka na seznamu **Select Your Product Line** (Izberi vrsto izdelka).
7. Izberite številko modela izdelka v seznamu **Select Your Product Model** (Izberi model izdelka).

 **OPOMBA:** Če ste izbrali drugačen model in želite začeti znova, kliknite **Start Over** (Začni znova) zgoraj na desni strani menija.

8. Kliknite **Confirm** (Potrdi).
9. Na zaslonu se prikaže seznam rezultatov. Kliknite **BIOS**.
10. Kliknite **Download Now** (Prenesi sedaj) za prenos najnovejše datoteke BIOS.  
Prikaže se okno **File Download** (Prenos datoteke).
11. Kliknite **Save** (Shrani), da shranite datoteko na namizje. Datoteka se shrani na namizje.
12. Kliknite **Close** (Zapri), če se pojavi okno **Download Complete** (Prenos je končan).  
Ikona datoteke je na vašem namizju in se imenuje enako kot prenesena datoteka za posodobitev BIOS-a.
13. Dvokliknite ikono datoteke na namizju in sledite postopkom na zaslonu.

---

[Nazaj na kazalo](#)

[Nazaj na kazalo](#)

## Notranja kartica z brezžično tehnologijo Bluetooth

Dell™ Inspiron™ 11 Priročnik za servisiranje

- [Odstranjevanje kartice Bluetooth](#)
- [Ponovna namestitev kartice Bluetooth](#)

**⚠ OPOZORILO:** Pred posegom v notranjost računalnika preberite varnostne informacije, ki so priložene računalniku. Za dodatne informacije o varnem delu obiščite domačo stran za skladnost s predpisi na naslovu [www.dell.com/regulatory\\_compliance](http://www.dell.com/regulatory_compliance).

**⚠ PREVIDNO:** Popravila na računalniku lahko izvaja le pooblaščen serviser. **Škode zaradi servisiranja, ki ga Dell™ ni pooblastil, garancija ne pokriva.**

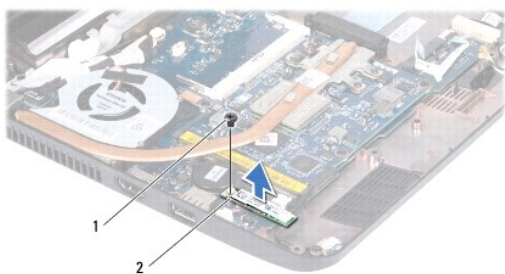
**⚠ PREVIDNO:** Elektrostatično razelektritev preprečite, če se ozemljite z uporabo traku za ozemljitev ali občasnim dotikanjem nepobarvane kovinske površine (na primer priključek na računalniku).

**⚠ PREVIDNO:** Pred posegom v notranjost računalnika odstranite glavni akumulator (glejte [Odstranjevanje akumulatorja](#)), da preprečite poškodbe sistemske plošče.

Če ste poleg računalnika naročili kartico z brezžično tehnologijo Bluetooth®, je ta že nameščena.

### Odstranjevanje kartice Bluetooth

1. Sledite postopkom v [Preden začnete](#).
2. Odstranite akumulator (glejte [Odstranjevanje akumulatorja](#)).
3. Odstranite tipkovnico (glejte [Odstranjevanje tipkovnice](#)).
4. Odstranite naslon za dlani (glejte [Odstranjevanje naslona za dlani](#)).
5. Odklopite kabel zvočnika iz priključka za kabel zvočnika na plošči V/I (glejte [Odstranjevanje zvočnikov](#)).
6. Odstranite trdi disk (glejte [Odstranjevanje trdega diska](#)).
7. Odstranite pomnilniški modul (glejte [Odstranjevanje pomnilniškega modula](#)).
8. Odstranite nosilec naslona za dlani (glejte [Odstranjevanje nosilca naslona za dlani](#)).
9. Odstranite vijak, s katerim je kartica Bluetooth pritrjena na sistemsko ploščo.
10. Kartico Bluetooth dvignite, da jo odklopite iz priključka sistemske plošče.




1	vijak	2	kartica Bluetooth
---	-------	---	-------------------

### Ponovna namestitev kartice Bluetooth

1. Sledite postopkom v [Preden začnete](#).
2. Poravnajte priključek na kartici Bluetooth s priključkom na sistemski plošči in nežno pritisnite kartico.

3. Namestite vijak, s katerim je kartica Bluetooth pritrjena na sistemsko ploščo.
4. Ponovno namestite nosilec naslona za dlani (glejte [Ponovna namestitev nosilca naslona za dlani](#)).
5. Ponovno namestite pomnilniški modul (glejte [Ponovna namestitev pomnilniškega modula](#)).
6. Ponovno namestite trdi disk (glejte [Ponovna namestitev trdega diska](#)).
7. Priklopite kabel zvočnika na priključek za kabel zvočnika na plošči V/I (glejte [Ponovna namestitev zvočnikov](#)).
8. Ponovno namestite naslon za dlani (glejte [Ponovna namestitev naslona za dlani](#)).
9. Ponovno namestite tipkovnico (glejte [Ponovna namestitev tipkovnice](#)).
10. Ponovno namestite akumulator (glejte [Ponovna namestitev akumulatorja](#)).

 **PREVIDNO:** Preden vklopite računalnik, ponovno namestite vse vijake in se prepričajte, da v notranjosti računalnika ni neuporabljenih vijakov. V nasprotnem primeru lahko poškodujete računalnik.

---

[Nazaj na kazalo](#)



[Nazaj na kazalo](#)

## Plošča kamere

Dell™ Inspiron™ 11 Priročnik za servisiranje

- [Odstranjevanje plošče kamere](#)
- [Ponovna namestitvev plošče kamere](#)

**⚠ OPOZORILO:** Pred posegom v notranjost računalnika preberite varnostne informacije, ki so priložene računalniku. Za dodatne informacije o varnem delu obiščite domačo stran za skladnost s predpisi na naslovu [www.dell.com/regulatory\\_compliance](http://www.dell.com/regulatory_compliance).

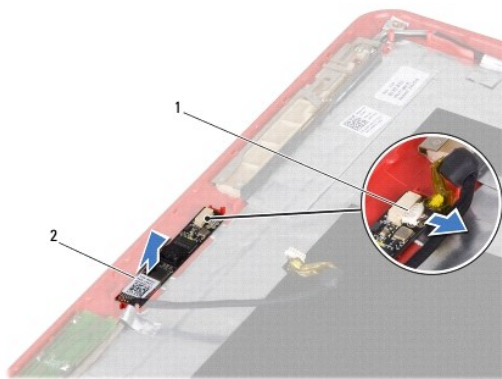
**⚠ PREVIDNO:** Popravila na računalniku lahko izvaja le pooblaščen serviser. **Škode zaradi servisiranja, ki ga Dell™ ni pooblastil, garancija ne pokriva.**

**⚠ PREVIDNO:** Elektrostatično razelektritev preprečite, če se ozemljite z uporabo traku za ozemljitev ali občasnim dotikanjem nepobarvane kovinske površine (na primer priključek na računalniku).

**⚠ PREVIDNO:** Pred posegom v notranjost računalnika odstranite glavni akumulatoo (glejte [Odstranjevanje akumulatorja](#)), da preprečite poškodbe sistemske plošče.

## Odstranjevanje plošče kamere

1. Sledite postopkom v [Preden začnete](#).
2. Odstranite akumulatoo (glejte [Odstranjevanje akumulatorja](#)).
3. Odstranite tipkovnico (glejte [Odstranjevanje tipkovnice](#)).
4. Odstranite naslon za dlani (glejte [Odstranjevanje naslona za dlani](#)).
5. Odklopite kabel zvočnika iz priključka za kabel zvočnika na plošči V/I (glejte [Odstranjevanje zvočnikov](#)).
6. Odstranite trdi disk (glejte [Odstranjevanje trdega diska](#)).
7. Odstranite pomnilniški modul (glejte [Odstranjevanje pomnilniškega modula](#)).
8. Odstranite nosilec naslona za dlani (glejte [Odstranjevanje nosilca naslona za dlani](#)).
9. Odstranite sklop zaslona (glejte [Odstranjevanje sklopa zaslona](#)).
10. Odstranite pokrovčka tečajev (glejte [Odstranjevanje pokrovčkov tečajev](#)).
11. Odstranite okvir zaslona (glejte [Odstranjevanje okvirja zaslona](#)).
12. Odstranite zaslon (glejte [Odstranjevanje zaslona](#)).
13. Odklopite kabel kamere iz priključka na plošči kamere.
14. Dvignite ploščo kamere s hrbtnega pokrova zaslona.




1 | priključek kabla kamere

2 | plošča kamere

---

## Ponovna namestitev plošče kamere

1. Sledite postopkom v [Preden začnete](#).
2. Ponovno namestite ploščo kamere na pokrov zaslona.
3. Priklopite kabel kamere na priključek na plošči kamere.
4. Ponovno namestite zaslon (glejte [Ponovna namestitev zaslona](#)).
5. Ponovno namestite okvir zaslona (glejte [Ponovna namestitev okvirja zaslona](#)).
6. Ponovno namestite pokrovčka tečajev (glejte [Ponovna namestitev pokrovčkov tečajev](#)).
7. Ponovno namestite sklop zaslona (glejte [Ponovna namestitev sklopa zaslona](#)).
8. Ponovno namestite nosilec naslona za dlani (glejte [Ponovna namestitev nosilca naslona za dlani](#)).
9. Ponovno namestite pomnilniški modul (glejte [Ponovna namestitev pomnilniškega modula](#)).
10. Ponovno namestite trdi disk (glejte [Ponovna namestitev trdega diska](#)).
11. Priklopite kabel zvočnika na priključek za kabel zvočnika na plošči V/I (glejte [Ponovna namestitev zvočnikov](#)).
12. Ponovno namestite naslon za dlani (glejte [Ponovna namestitev naslona za dlani](#)).
13. Ponovno namestite tipkovnico (glejte [Ponovna namestitev tipkovnice](#)).
14. Ponovno namestite akumulator (glejte [Ponovna namestitev akumulatorja](#)).

 **PREVIDNO:** Preden vklopite računalnik, ponovno namestite vse vijake in se prepričajte, da v notranjosti računalnika ni neuporabljenih vijakov. V nasprotnem primeru lahko poškodujete računalnik.

---

[Nazaj na kazalo](#)

[Nazaj na kazalo](#)

## Obsežni tehnični podatki

### Dell™ Inspiron™ 11 Priročnik za servisiranje

Ta dokument vsebuje informacije, ki jih boste morda potrebovali pri nameščanju in posodabljanju gonilnikov ter nadgradnji računalnika.



**OPOMBA:** Ponudba se razlikuje po regijah. Za več informacij o konfiguraciji računalnika kliknite **Start** → **Pomoč in podpora** in izberite možnost za ogled informacij o računalniku.

<b>Procesor</b>	
Vrsta	Intel® Celeron® Intel Pentium®
Frekvenca zunanjega vodila	800 MHz
Predpomnilnik L2	1 MB ali 2 MB
<b>Pomnilnik</b>	
Priključki	ena notranja reža SO-DIMM
Vrsta pomnilnika	800 MHz DDR2
Možne konfiguracije pomnilnika	1 GB, 2 GB ali 4 GB
<b>Podatki o računalniku</b>	
Sistemski nabor	Intel GS45
Širina podatkovnega vodila	64 bitov
Širina vodila DRAM	enokanalna 64-bitna vodila
Širina naslovnega vodila za procesor	32 bitov
Bliskovni EPROM	1 MB
<b>Komunikacija</b>	
Omrežni vmesnik	10/100 Ethernet LAN na sistemski plošči
Brezžično omrežje	notranja kartica WLAN Mini-Card z WIFI dodatne kartice WWAN in Bluetooth® Mini-Cards
<b>Video</b>	
UMA:	
Vrsta grafične kartice	integrirana na sistemski plošči
Video krmilnik	vgrajeni Intel GS45 UMA
Pomnilnik na grafični kartici	dinamičen, osnovan na zmogljivosti systemskega pomnilnika
Zaslon LCD	razlikovalna signalizacija pri nizki napetosti (LVDS)
<b>Zvok</b>	
Vrsta zvočne kartice	4-kanalni zvok visoke ločljivosti
Zvočni krmilnik	Realtek ALC272
Notranji vmesnik	zvok visoke ločljivosti Intel
Zvočniki	dva 1,0-vatna zvočnika
<b>Vrata in priključki</b>	
Zvok	priključek za mikrofona, priključek za mono slušalke/stereo zvočnik
Mini-Card	reža za kartico Mini-Card v polni velikosti in reža za kartico Mini-Card polovične velikosti, podpira dvojni vmesnik
Omrežni vmesnik	priključek RJ45

USB	dva 4-pinska priključka, združljiva z USB 2.0	
	4-pinski priključek, združljiv s Power USB 2.0	
HDMI	priključek HDMI	
<b>Zaslon</b>		
Vrsta	11,6-palčni HD+ WLED s tehnologijo TrueLife	
<i>Mere:</i>		
Višina	144 mm (5,7 palca)	
Širina	256,12 mm (10,1 palca)	
Diagonala	293,83 mm (11,6 palca)	
Najvišja ločljivost	1366 x 768 pri 262.000 barvah	
Hitrost osveževanja	60 Hz	
Kot delovanja	0° (zaprt) do 135°	
Svetilnost	najmanj 180 običajno 200 cd/m <sup>2</sup>	
<i>Vidni koti:</i>		
vodoravno	najmanj ±40°	
navpično	najmanj +15°/-30°	
Razmik med slikovnimi pikami:	0,1875 x 0,1875 mm	
Krminiki	svetlost lahko uravnate z bližnjicami na tipkovnici (za več informacij glejte <i>Tehnološka navodila Dell</i> na trdem disku ali na spletnem mestu <a href="http://support.dell.com">support.dell.com</a> )	
<b>Tipkovnica (osvetljena)</b>		
Število tipk	86 (Združene države); 87 (VB/Brazilija); 90 (Japonska)	
Razporeditev	QWERTY	
<b>Kamera</b>		
Slikovne pike	1,3 milijona slikovnih pik	
Ločljivost videa	640 x 480 pri 30 slihc/s (največ)	
Diagonalni vidni kot	66°	
<b>Sledilna ploščica</b>		
Ločljivost položajev X/Y (način grafične tablice)	240 cpi (znakov na palec)	
<i>Velikost:</i>		
Širina	aktivno območje senzorja: 84,45 mm (3,32 palca)	
Višina	pravokotnik: 41,6 mm (1,64 palca)	
<b>Akumulator</b>		
Vrsta	<b>3-celični litij-ionski</b>	<b>6-celični litij-ionski</b>
Atributi	3-celični	6-celični
Globina	23,1 mm (0,91 palca)	45,62 mm (1,80 palca)
Višina	39,04 mm (1,54 palca)	45,7 mm (1,80 palca)
Širina	204,14 mm (8,04 palca)	214,0 mm (8,42 palca)
Teža	0,165 kg (0,36 lb)	0,350 kg (0,77 lb)
Napetost	11,1 VDC	11,1 VDC
Čas polnjenja, ko je računalnik izklopljen (približno)	3 ure (3-celični)	6 ure (3-celični)
Čas delovanja	Čas delovanja akumulatorja je odvisen od pogojev delovanja in se lahko znatno zmanjša pri intenzivni uporabi. Za več informacij glejte <i>Tehnološka navodila Dell</i> na trdem disku ali na spletnem mestu <a href="http://support.dell.com">support.dell.com</a> .	
Življenjska doba (približno)	300 ciklov praznjenja/polnjenja	
<i>Temperaturno območje:</i>		
Med delovanjem	od 0 do 35 °C (od 32 do 95 °F)	

Za shranjevanje	od -40 do 65 °C (od -40 do 149 °F)
Gumbna baterija	CR-2032
<b>Napajalnik</b>	
Vhodna napetost	100-240 VAC
Vhodni tok (najvišji)	1,5 A
Vhodna frekvenca	50-60 Hz
Izhodna moč	65 W
Izhodni tok	3,34 A (stalen)
Nazivna izhodna moč	19,5 ± 1 VDC
<i>Mere:</i>	
Višina	16 mm (0,63 palca)
Širina	66 mm (2,6 palca)
Dolžina	127 mm (5 palcev)
Teža (brez kablov)	0,25 kg (0,55 lb)
<i>Temperaturna območja:</i>	
Med delovanjem	od 0 do 35 °C (od 32 do 95 °F)
Za shranjevanje	od -30 do 65 °C (od -22 do 149 °F)
<b>Fizični opis</b>	
Višina	od 16,4 do 25,8 mm (od 0,64 do 1,01 palca)
Širina	292 mm (11,49 palca)
Globina	214 mm (8,42 palca)
<i>Teža (s 3-celičnim akumulatorjem):</i>	
Najmanjša možna teža	1,35 kg (2,98 lb)
<b>Okolje računalnika</b>	
<i>Temperaturno območje:</i>	
Med delovanjem	od 0 do 35 °C (od 32 do 95 °F)
Za shranjevanje	od -40 do 65 °C (od -40 do 149 °F)
<i>Relativna vlažnost (najvišja):</i>	
Med delovanjem	od 10 do 90 % (brez kondenzacije)
Za shranjevanje	od 5 do 90% (brez kondenzacije)
<i>Najvišja raven tresljajev (z uporabo naključnega spektra tresljajev, ki posnema uporabniško okolje):</i>	
Med delovanjem	0,66 GRMS
Med nedelovanjem	1,3 GRMS
<i>Največji udarec (med delovanjem - izmerjeno s programom Dell Diagnostics na trdem disku in pri 2 ms polsinusnega impulza; med nedelovanjem - izmerjeno pri izklopljenem trdem disku in 2 ms polsinusnega impulza):</i>	
Med delovanjem	110 GRMS
Med nedelovanjem	160 GRMS
<i>Nadmorska višina (največja):</i>	
Med delovanjem	od -15,2 do 3048 m (od -50 do 10.000 čevljev)
Za shranjevanje	od -15,2 do 10.668 m (od -50 do 35.000 čevljev)
Raven onesnaženosti zraka	G2 ali manj, kot določa predpis ISA-S71.04-1985

[Nazaj na kazalo](#)

[Nazaj na kazalo](#)

## Pomnilniška in procesorska plošča

Dell™ Inspiron™ 11 Priročnik za servisiranje

- [Odstranjevanje pomnilniške in procesorske plošče](#)
- [Ponovna namestitvev pomnilniške in procesorske plošče](#)

**⚠ OPOZORILO:** Pred posegom v notranjost računalnika preberite varnostne informacije, ki so priložene računalniku. Za dodatne informacije o varnem delu obiščite domačo stran za skladnost s predpisi na naslovu [www.dell.com/regulatory\\_compliance](http://www.dell.com/regulatory_compliance).

**⚠ PREVIDNO:** Popravila na računalniku lahko izvaja le pooblaščen serviser. **Škode zaradi servisiranja, ki ga Dell™ ni pooblastil, garancija ne pokriva.**

**⚠ PREVIDNO:** Elektrostatično razelektritev preprečite, če se ozemljite z uporabo traku za ozemljitev ali občasnim dotikanjem nepobarvane kovinske površine (na primer priključek na računalniku).

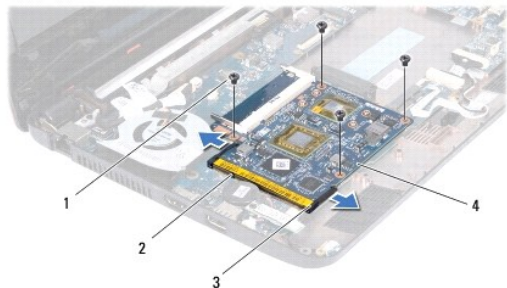
**⚠ PREVIDNO:** Pred posegom v notranjost računalnika odstranite glavni akumulator (glejte [Odstranjevanje akumulatorja](#)), da preprečite poškodbe sistemske plošče.

### Odstranjevanje pomnilniške in procesorske plošče

1. Sledite postopkom v [Preden začnete](#).
2. Odstranite akumulator (glejte [Odstranjevanje akumulatorja](#)).
3. Odstranite tipkovnico (glejte [Odstranjevanje tipkovnice](#)).
4. Odstranite naslon za dlani (glejte [Odstranjevanje naslona za dlani](#)).
5. Odklopite kabel zvočnika iz priključka za kabel zvočnika na plošči V/I (glejte [Odstranjevanje zvočnikov](#)).
6. Odstranite trdi disk (glejte [Odstranjevanje trdega diska](#)).
7. Odstranite pomnilniški modul (glejte [Odstranjevanje pomnilniškega modula](#)).
8. Odstranite nosilec naslona za dlani (glejte [Odstranjevanje nosilca naslona za dlani](#)).
9. Odstranite hladilno telo procesorja (glejte [Odstranjevanje hladilnega telesa procesorja](#)).

**⚠ PREVIDNO:** Ko je pomnilniška in procesorska plošča odstranjena iz računalnika, jo shranite v zaščitno protistatično embalažo (glejte razdelek »Zaščita pred elektrostatično razelektritvijo« v varnostnih navodilih, ki so priložena računalniku).

10. Odstranite štiri vijake, s katerimi je pomnilniška in procesorska plošča pritrjena na osnovno ploščo računalnika.
11. S prstnimi konicami pazljivo razširite pritrtilni sponki na obeh straneh pomnilniške in procesorske plošče, dokler plošča ne izskoči.




1	vijaki (4)	2	priključek pomnilniške in procesorske plošče
3	pritrtilni sponki (2)	4	pomnilniška in procesorska plošča

12. Dvignite pomnilniško in procesorsko ploščo s sistemske plošče.

---

## Ponovna namestitvev pomnilniške in procesorske plošče

1. Sledite postopkom v [Preden začnete](#).
2. Poravnajte zarezo na pomnilniški in procesorski plošči z jezičkom v priključku.
3. Pomnilniško in procesorsko ploščo potisnite v režo pod kotom 30 stopinj in jo pritisnite navzdol, da se zaskoči. Če ne slišite klika, ploščo odstranite in jo ponovno namestite.
4. Ponovno namestite štiri vijake, s katerimi je pomnilniška in procesorska plošča pritrjena na sistemsko ploščo.
5. Ponovno namestite hladilno telo procesorja (glejte [Ponovna namestitvev hladilnega telesa procesorja](#)).
6. Ponovno namestite nosilec naslona za dlani (glejte [Ponovna namestitvev nosilca naslona za dlani](#)).
7. Ponovno namestite pomnilniški modul (glejte [Ponovna namestitvev pomnilniškega modula](#)).
8. Ponovno namestite trdi disk (glejte [Ponovna namestitvev trdega diska](#)).
9. Priklopite kabel zvočnika na priključek za kabel zvočnika na plošči V/I (glejte [Ponovna namestitvev zvočnikov](#)).
10. Ponovno namestite naslon za dlani (glejte [Ponovna namestitvev naslona za dlani](#)).
11. Ponovno namestite tipkovnico (glejte [Ponovna namestitvev tipkovnice](#)).
12. Ponovno namestite akumulator (glejte [Ponovna namestitvev akumulatorja](#)).

 **PREVIDNO:** Preden vklopite računalnik, ponovno namestite vse vijake in se prepričajte, da v notranjosti računalnika ni neuporabljenih vijakov. V nasprotnem primeru lahko poškodujete računalnik.

---

[Nazaj na kazalo](#)

[Nazaj na kazalo](#)

## Hladilno telo procesorja

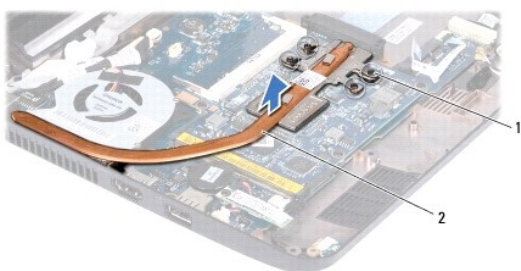
Dell™ Inspiron™ 11 Priročnik za servisiranje

- [Odstranjevanje hladilnega telesa procesorja](#)
- [Ponovna namestitev hladilnega telesa procesorja](#)

- ⚠ **OPOZORILO:** Pred posegom v notranjost računalnika preberite varnostne informacije, ki so priložene računalniku. Za dodatne informacije o varnem delu obiščite domačo stran za skladnost s predpisi na naslovu [www.dell.com/regulatory\\_compliance](http://www.dell.com/regulatory_compliance).
- ⚠ **OPOZORILO:** Če odstranjujete hladilno telo procesorja iz računalnika med tem, ko je še vroče, se ne dotikajte kovinskega ohišja hladilnega telesa.
- ⚠ **PREVIDNO:** Popravila na računalniku lahko izvaja le pooblaščen serviser. **Škode zaradi servisiranja, ki ga Dell™ ni pooblastil, garancija ne pokriva.**
- ⚠ **PREVIDNO:** Elektrostatično razelektritev preprečite, če se ozemljite z uporabo traku za ozemljitev ali občasnim dotikanjem nepobarvane kovinske površine (na primer priključek na računalniku).
- ⚠ **PREVIDNO:** Pred posegom v notranjost računalnika odstranite glavni akumulator (glejte [Odstranjevanje akumulatorja](#)), da preprečite poškodbe sistemske plošče.

## Odstranjevanje hladilnega telesa procesorja

1. Sledite postopkom v [Preden začnete](#).
2. Odstranite akumulator (glejte [Odstranjevanje akumulatorja](#)).
3. Odstranite tipkovnico (glejte [Odstranjevanje tipkovnice](#)).
4. Odstranite naslon za dlani (glejte [Odstranjevanje naslona za dlani](#)).
5. Odklopite kabel zvočnika iz priključka za kabel zvočnika na plošči V/I (glejte [Odstranjevanje zvočnikov](#)).
6. Odstranite trdi disk (glejte [Odstranjevanje trdega diska](#)).
7. Odstranite pomnilniški modul (glejte [Odstranjevanje pomnilniškega modula](#)).
8. Odstranite nosilec naslona za dlani (glejte [Odstranjevanje nosilca naslona za dlani](#)).
9. Po vrsti (kot je prikazano na hladilnem telesu procesorja) odvijte štiri vijake za pritrditev, s katerimi je hladilno telo procesorja pritrjeno na sistemsko ploščo.



1	vijak za pritrditev (4)	2	hladilno telo procesorja
---	-------------------------	---	--------------------------


- ⚠ **PREVIDNO:** Da zagotovite najboljše hlajenje procesorja, se ne dotikajte območij za odvajanje toplote na sklopu hladilnega telesa procesorja. Olje na vaši koži lahko zmanjša sposobnost termalnih ploščic za odvajanje toplote.

10. Hladilno telo procesorja dvignite s sistemske plošče.


## Ponovna namestitev hladilnega telesa procesorja



 **OPOMBA:** Ta postopek predpostavlja, da ste že odstranili hladilno telo procesorja in ste pripravljeni, da ga ponovno namestite.

 **OPOMBA:** Če znova namestite originalno hladilno telo, lahko znova uporabite originalno termično oblogo. V primeru menjave hladilnega telesa uporabite priloženo termalno oblogo in tako zagotovite optimalen pretok toplote.

1. Sledite postopkom v [Preden začnete](#).
2. Hladilno telo procesorja postavite na sistemsko ploščo.
3. Štiri vijake za pritrditev na hladilnem telesu procesorja poravnajte z luknjami za vijake na sistemski plošči in jih privijte po vrstnem redu (označeno na hladilnem telesu procesorja).
4. Ponovno namestite nosilec naslona za dlani (glejte [Ponovna namestitev nosilca naslona za dlani](#)).
5. Ponovno namestite pomnilniški modul (glejte [Ponovna namestitev pomnilniškega modula](#)).
6. Ponovno namestite trdi disk (glejte [Ponovna namestitev trdega diska](#)).
7. Priklopite kabel zvočnika na priključek za kabel zvočnika na plošči V/I (glejte [Ponovna namestitev zvočnikov](#)).
8. Ponovno namestite naslon za dlani (glejte [Ponovna namestitev naslona za dlani](#)).
9. Ponovno namestite tipkovnico (glejte [Ponovna namestitev tipkovnice](#)).
10. Ponovno namestite akumulator (glejte [Ponovna namestitev akumulatorja](#)).

 **PREVIDNO:** Preden vklopite računalnik, ponovno namestite vse vijake in se prepričajte, da v notranjosti računalnika ni neuporabljenih vijakov. V nasprotnem primeru lahko poškodujete računalnik.

---

[Nazaj na kazalo](#)

[Nazaj na kazalo](#)

## Zaslona

### Dell™ Inspiron™ 11 Priročnik za servisiranje

- [Sklop ekrana](#)
- [Pokrovčka tečajev](#)
- [Okvir zaslona](#)
- [Nosilca zaslona](#)
- [Zaslona](#)

**⚠ OPOZORILO:** Pred posegom v notranjost računalnika preberite varnostne informacije, ki so priložene računalniku. Za dodatne informacije o varnem delu obiščite domačo stran za skladnost s predpisi na naslovu [www.dell.com/regulatory\\_compliance](http://www.dell.com/regulatory_compliance).

**⚠ PREVIDNO:** Popravila na računalniku lahko izvaja le pooblaščen serviser. **Škode zaradi servisiranja, ki ga Dell™ ni pooblastil, garancija ne pokriva.**

**⚠ PREVIDNO:** Elektrostatično razelektritev preprečite, če se ozemljite z uporabo traku za ozemljitev ali občasnim dotikanjem nepobarvane kovinske površine (na primer priključek na računalniku).

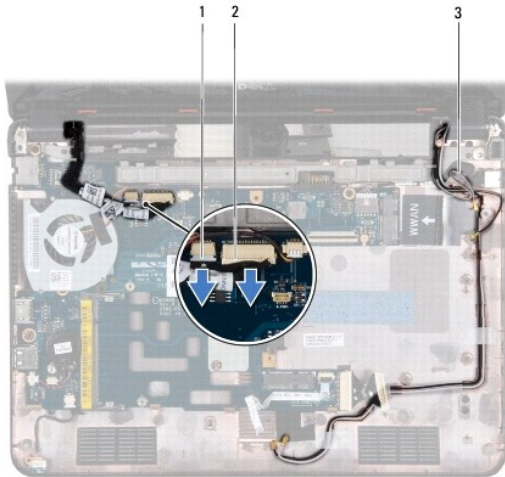
**⚠ PREVIDNO:** Pred posegom v notranjost računalnika odstranite glavni akumulator (glejte [Odstranjevanje akumulatorja](#)), da preprečite poškodbe sistemske plošče.

---

## Sklop ekrana

### Odstranjevanje sklopa zaslona

1. Sledite postopkom v [Preden začnete](#).
2. Odstranite akumulator (glejte [Odstranjevanje akumulatorja](#)).
3. Odstranite tipkovnico (glejte [Odstranjevanje tipkovnice](#)).
4. Odstranite naslon za dlani (glejte [Odstranjevanje naslona za dlani](#)).
5. Odklopite kabel zvočnika iz priključka za kabel zvočnika na plošči V/I (glejte [Odstranjevanje zvočnikov](#)).
6. Odstranite trdi disk (glejte [Odstranjevanje trdega diska](#)).
7. Odstranite pomnilniški modul (glejte [Odstranjevanje pomnilniškega modula](#)).
8. Odstranite nosilec naslona za dlani (glejte [Odstranjevanje nosilca naslona za dlani](#)).
9. Odstranite ploščo V/I (glejte [Odstranjevanje V/I plošče](#)).
10. Odstranite antenske kable s kartice WWAN, če je na voljo (glejte [Odstranjevanje kartice WWAN](#)).
11. Odstranite antenske kable s kartice WLAN, če je na voljo (glejte [Odstranjevanje kartice WLAN](#)).
12. Pazite na napeljavo kabla in pazljivo ločite antenske kable kartice Mini- Card od vodil za napeljavo.
13. Odklopite kabel zaslona in kabel kamere iz priključka na sistemski plošči.



1	priključek kabla kamere	2	priključek kabla zaslona
3	antenski kabli Mini-Card		

14. Odstranite dva vijaka (eden na vsaki strani), s katerima je sklop zaslona pritrjen na osnovno ploščo računalnika.



1	sklop zaslona	2	vijaka (2)
---	---------------	---	------------

15. Dvignite sklop zaslona z računalnika.

## Ponovna namestitev sklopa zaslona

1. Sledite postopkom v [Preden začnete](#).
2. Namestite sklop zaslona v njegov položaj in ponovno namestite dva vijaka (eden na vsaki strani), s katerima je sklop zaslona pritrjen na osnovno ploščo računalnika.
3. Napeljite antenske kable kartice Mini-Card skozi vodila za napeljavo.
4. Priključite antenske kable na kartico WWAN, če je na voljo (glejte [Ponovna namestitev kartice WWAN](#)).
5. Priključite antenske kable na kartico WLAN, če je na voljo (glejte [Ponovna namestitev kartice WLAN](#)).

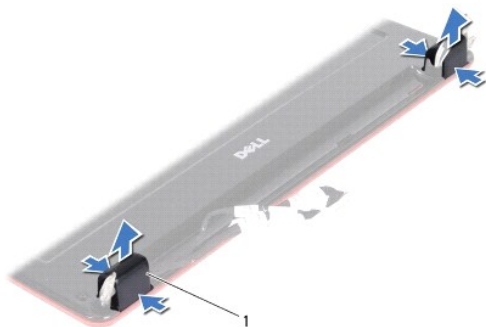
6. Priključite kabel zaslona in kabel kamere na priključke na sistemski plošči.
7. Znova namestite ploščo V/I (glejte [Ponovna namestitev plošče V/I](#)).
8. Ponovno namestite nosilec naslona za dlani (glejte [Ponovna namestitev nosilca naslona za dlani](#)).
9. Ponovno namestite pomnilniški modul (glejte [Ponovna namestitev pomnilniškega modula](#)).
10. Ponovno namestite trdi disk (glejte [Ponovna namestitev trdega diska](#)).
11. Priključite kabel zvočnika na priključek za kabel zvočnika na plošči V/I (glejte [Ponovna namestitev zvočnikov](#)).
12. Ponovno namestite naslon za dlani (glejte [Ponovna namestitev naslona za dlani](#)).
13. Ponovno namestite tipkovnico (glejte [Ponovna namestitev tipkovnice](#)).
14. Ponovno namestite akumulator (glejte [Ponovna namestitev akumulatorja](#)).

**PREVIDNO:** Preden vklopite računalnik, ponovno namestite vse vijake in se prepričajte, da v notranjosti računalnika ni neuporabljenih vijakov. V nasprotnem primeru lahko poškodujete računalnik.

## Pokrovčka tečajev

### Odstranjevanje pokrovčkov tečajev

1. Sledite postopkom v [Preden začnete](#).
2. Odstranite sklop zaslona (glejte [Odstranjevanje sklopa zaslona](#)).
3. Pritisnite obe strani posameznega pokrovčka tečaja in izvlecite pokrovčka tečajev.



1	pokrovčka tečajev (2)
---	-----------------------

### Ponovna namestitev pokrovčkov tečajev

1. Sledite postopkom v [Preden začnete](#).
2. Namestite pokrovčka tečajev na tečaje in ju porinite noter.
3. Ponovno namestite sklop zaslona (glejte [Ponovna namestitev sklopa zaslona](#)).

**PREVIDNO:** Preden vklopite računalnik, ponovno namestite vse vijake in se prepričajte, da v notranjosti računalnika ni neuporabljenih vijakov. V nasprotnem primeru lahko poškodujete računalnik.

## Okvir zaslona

### Odstranjevanje okvirja zaslona

**PREVIDNO:** Okvir zaslona je izjemno krhek. Pri odstranjevanju bodite previdni, da ga ne poškodujete.

1. Sledite postopkom v [Preden začnete](#).
2. Odstranite sklop zaslona (glejte [Odstranjevanje sklopa zaslona](#)).
3. Odstranite pokrovčka tečajev (glejte [Odstranjevanje pokrovčkov tečajev](#)).
4. Odstranite dve gumijasti podložki (ena na vsaki strani), ki pokrivata vijaka na okvirju zaslona.
5. Odstranite vijaka, s katerima je okvir zaslona pritrjen na hrbtni pokrov zaslona.
6. S prsti pazljivo privzdignite notranji rob okvirja zaslona.
7. Odstranite okvir zaslona.



1	okvir zaslona	2	gumijasti podložki (2)
3	vijaka (2)		

### Ponovna namestitev okvirja zaslona

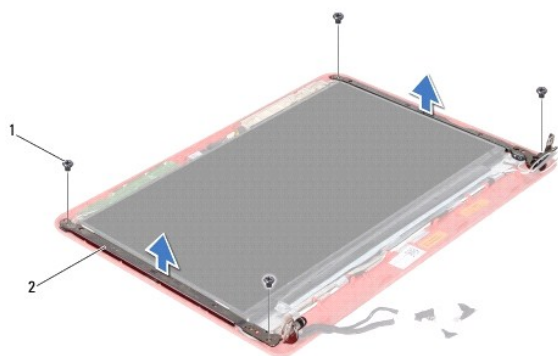
1. Sledite postopkom v [Preden začnete](#).
2. Poravnajte okvir zaslona z zaslonom in ga nežno potisnite, da se zaskoči.
3. Ponovno namestite vijaka, s katerima je okvir zaslona pritrjen na hrbtni pokrov zaslona.
4. Ponovno namestite dve gumijasti podložki (ena na vsaki strani) na vijake okvirja zaslona.
5. Ponovno namestite pokrovčka tečajev (glejte [Ponovna namestitev pokrovčkov tečajev](#)).
6. Ponovno namestite sklop zaslona (glejte [Ponovna namestitev sklopa zaslona](#)).

**PREVIDNO:** Preden vklopite računalnik, ponovno namestite vse vijake in se prepričajte, da v notranjosti računalnika ni neuporabljenih vijakov. V nasprotnem primeru lahko poškodujete računalnik.

## Nosilca zaslona

### Odstranjevanje nosilcev zaslona

1. Sledite postopkom v [Preden začnete](#).
2. Odstranite sklop zaslona (glejte [Odstranjevanje sklopa zaslona](#)).
3. Odstranite pokrovčka tečajev (glejte [Odstranjevanje pokrovčkov tečajev](#)).
4. Odstranite okvir zaslona (glejte [Odstranjevanje okvirja zaslona](#)).
5. Odstranite štiri vijake (dva na vsaki strani), s katerimi sta nosilca zaslona pritrjena na hrbtni pokrov zaslona.
6. Dvignite nosilca z zaslona.



1	vijaki (4)	2	nosilca zaslona (2)
---	------------	---	---------------------

## Ponovna namestitvev nosilcev zaslona

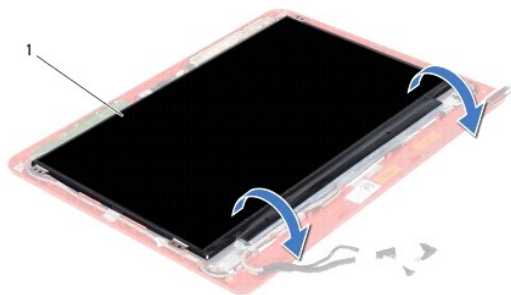
1. Sledite postopkom v [Preden začnete](#).
2. Ponovno namestite nosilca zaslona.
3. Ponovno namestite štiri vijake (dva na vsaki strani), s katerimi sta nosilca zaslona pritrjena na hrbtni pokrov zaslona.
4. Ponovno namestite okvir zaslona (glejte [Ponovna namestitvev okvirja zaslona](#)).
5. Ponovno namestite pokrovčka tečajev (glejte [Ponovna namestitvev pokrovčkov tečajev](#)).
6. Ponovno namestite sklop zaslona (glejte [Ponovna namestitvev sklopa zaslona](#)).

**PREVIDNO:** Preden vklopite računalnik, ponovno namestite vse vijake in se prepričajte, da v notranjosti računalnika ni neuporabljenih vijakov. V nasprotnem primeru lahko poškodujete računalnik.

## Zaslon

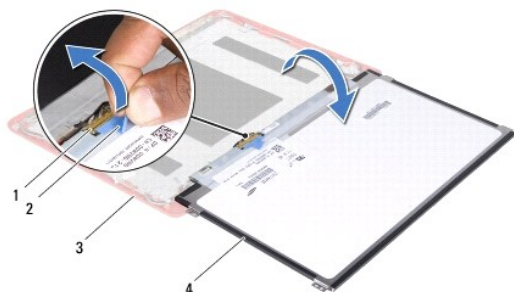
### Odstranjevanje zaslona

1. Sledite postopkom v [Preden začnete](#).
2. Odstranite sklop zaslona (glejte [Odstranjevanje sklopa zaslona](#)).
3. Odstranite pokrovčke tečajev (glejte [Odstranjevanje pokrovčkov tečajev](#)).
4. Odstranite okvir zaslona (glejte [Odstranjevanje okvirja zaslona](#)).
5. Odstranite nosilca zaslona (glejte [Odstranjevanje nosilcev zaslona](#)).
6. Obrnite zaslon, kot je prikazano na sliki.



1	zaslon
---	--------

7. Odstranite jeziček na kablu zaslona in dvignite jeziček, da odklopite kabel zaslona iz priključka kabla zaslona.



1	priključek kabla zaslona	2	jeziček
3	hrbtini pokrov zaslona	4	zaslon

8. Dvignite zaslon s hrbtne pokrova zaslona.

## Ponovna namestitvev zaslona

1. Sledite postopkom v [Preden začnete](#).
2. Priklopite kabel zaslona na priključek kabla zaslona na zaslonu.
3. Poravnajte zaslon s hrbtnim pokrovom zaslona.
4. Ponovno namestitve nosilca zaslona (glejte [Ponovna namestitvev nosilcev zaslona](#)).
5. Ponovno namestitve okvirja zaslona (glejte [Ponovna namestitvev okvirja zaslona](#)).
6. Ponovno namestitve pokrovčka tečajev (glejte [Ponovna namestitvev pokrovčkov tečajev](#)).
7. Ponovno namestitve sklop zaslona (glejte [Ponovna namestitvev sklopa zaslona](#)).

**PREVIDNO:** Preden vklopite računalnik, ponovno namestitve vse vijake in se prepričajte, da v notranjosti računalnika ni neuporabljenih vijakov. V nasprotnem primeru lahko poškodujete računalnik.

[Nazaj na kazalo](#)

[Nazaj na kazalo](#)

## Ventilator za procesor

Dell™ Inspiron™ 11 Priročnik za servisiranje

- [Odstranjevanje ventilatorja za procesor](#)
- [Ponovna namestitvev ventilatorja za procesor](#)

**⚠ OPOZORILO:** Pred posegom v notranjost računalnika preberite varnostne informacije, ki so priložene računalniku. Za dodatne informacije o varnem delu obiščite domačo stran za skladnost s predpisi na naslovu [www.dell.com/regulatory\\_compliance](http://www.dell.com/regulatory_compliance).

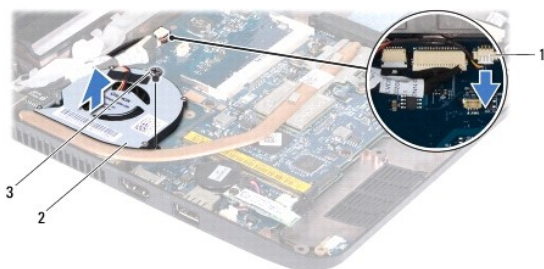
**⚠ PREVIDNO:** Popravila na računalniku lahko izvaja le pooblaščen serviser. **Škode zaradi servisiranja, ki ga Dell™ ni pooblastil, garancija ne pokriva.**

**⚠ PREVIDNO:** Elektrostatično razelektritev preprečite, če se ozemljite z uporabo traku za ozemljitev ali občasnim dotikanjem nepobarvane kovinske površine (na primer priključek na računalniku).

**⚠ PREVIDNO:** Pred posegom v notranjost računalnika odstranite glavni akumulator (glejte [Odstranjevanje akumulatorja](#)), da preprečite poškodbe sistemske plošče.

## Odstranjevanje ventilatorja za procesor

1. Sledite postopkom v [Preden začnete](#).
2. Odstranite akumulator (glejte [Odstranjevanje akumulatorja](#)).
3. Odstranite tipkovnico (glejte [Odstranjevanje tipkovnice](#)).
4. Odstranite naslon za dlani (glejte [Odstranjevanje naslona za dlani](#)).
5. Odklopite kabel zvočnika iz priključka za kabel zvočnika na plošči V/I (glejte [Odstranjevanje zvočnikov](#)).
6. Odstranite trdi disk (glejte [Odstranjevanje trdega diska](#)).
7. Odstranite pomnilniški modul (glejte [Odstranjevanje pomnilniškega modula](#)).
8. Odstranite nosilec naslona za dlani (glejte [Odstranjevanje nosilca naslona za dlani](#)).
9. Odstranite vijak, s katerim je ventilator za procesor pritrjen na osnovno ploščo računalnika.
10. Odklopite kabel ventilatorja za procesor s priključka na sistemski plošči.



1	priključek za kabel ventilatorja za procesor	2	ventilator za procesor
3	vijak		


11. S sistemske plošče dvignite ventilator za procesor in kabel.

## Ponovna namestitvev ventilatorja za procesor

**🔧 OPOMBA:** Ta postopek predpostavlja, da ste že odstranili ventilator za procesor in ste pripravljeni, da ga ponovno namestite.



1. Sledite postopkom v [Preden začnete](#).
2. Ventilator za procesor postavite na sistemsko ploščo.
3. Ponovno namestite vijak, s katerim je ventilator za procesor pritrjen na osnovno ploščo računalnika.
4. Priklopite kabel ventilatorja za procesor na priključek na sistemski plošči.
5. Ponovno namestite nosilec naslona za dlani (glejte [Ponovna namestitev nosilca naslona za dlani](#)).
6. Ponovno namestite pomnilniški modul (glejte [Ponovna namestitev pomnilniškega modula](#)).
7. Ponovno namestite trdi disk (glejte [Ponovna namestitev trdega diska](#)).
8. Priklopite kabel zvočnika na priključek za kabel zvočnika na plošči V/I (glejte [Ponovna namestitev zvočnikov](#)).
9. Ponovno namestite naslon za dlani (glejte [Ponovna namestitev naslona za dlani](#)).
10. Ponovno namestite tipkovnico (glejte [Ponovna namestitev tipkovnice](#)).
11. Ponovno namestite akumulator (glejte [Ponovna namestitev akumulatorja](#)).

 **PREVIDNO:** Preden vklopite računalnik, ponovno namestite vse vijake in se prepričajte, da v notranjosti računalnika ni neuporabljenih vijakov. V nasprotnem primeru lahko poškodujete računalnik.

---

[Nazaj na kazalo](#)

[Nazaj na kazalo](#)

## Trdi disk

### Dell™ Inspiron™ 11 Priročnik za servisiranje

- [Odstranjevanje trdega diska](#)
- [Ponovna namestitvev trdega diska](#)

**⚠ OPOZORILO:** Pred posegom v notranjost računalnika preberite varnostne informacije, ki so priložene računalniku. Za dodatne informacije o varnem delu obiščite domačo stran za skladnost s predpisi na naslovu [www.dell.com/regulatory\\_compliance](http://www.dell.com/regulatory_compliance).

**⚠ OPOZORILO:** Če odstranite trdi disk iz računalnika, ko je pogon vroč, se ne dotikajte kovinskega ohišja trdega diska.

**⚠ PREVIDNO:** Popravila na računalniku lahko izvaja le pooblaščen serviser. Škode zaradi servisiranja, ki ga Dell ni pooblastil, garancija ne pokriva.

**⚠ PREVIDNO:** Pred odstranjevanjem trdega diska izklopite računalnik (glejte [Izklop računalnika](#)), da preprečite izgubo podatkov. Če je računalnik vklopljen ali v stanju pripravljenosti, ne odstranjujte trdega diska.

**⚠ PREVIDNO:** Trdi diski so zelo krhki. Pri ravnanju s trdim diskom bodite pazljivi.

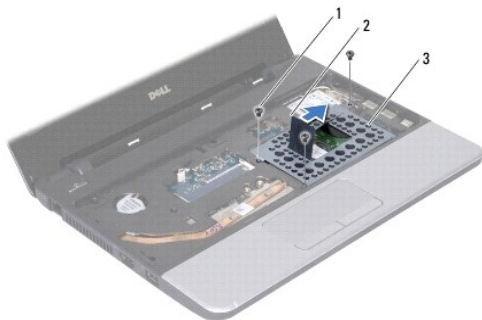
**⚠ PREVIDNO:** Pred posegom v notranjost računalnika odstranite glavni akumulator (glejte [Odstranjevanje akumulatorja](#)), da preprečite poškodbe sistemske plošče.

**🔧 OPOMBA:** Dell ne jamči združljivosti in ne ponuja podpore za trde diske drugih proizvajalcev.

**🔧 OPOMBA:** Če nameščate trdi disk drugega proizvajalca, morate na nov trdi disk namestiti operacijski sistem, gonilnike in pripomočke (glejte *Tehnološka navodila Dell*).

## Odstranjevanje trdega diska

1. Sledite postopkom v [Preden začnete](#).
2. Odstranite akumulator (glejte [Odstranjevanje akumulatorja](#)).
3. Odstranite tipkovnico (glejte [Odstranjevanje tipkovnice](#)).
4. Odstranite tri vijake, s katerimi je sklop trdega diska pritrjen na osnovno ploščo računalnika.
5. Povlecite jeziček na nosilcu trdega diska v desno, da odklopite sklop trdega diska iz vmesnika.



1	vijaki (3)	2	jeziček
3	sklop trdega diska		

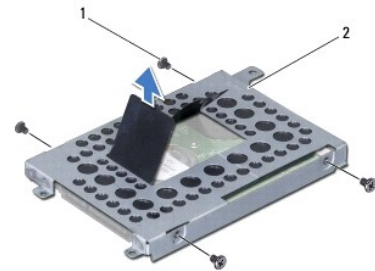
**⚠ PREVIDNO:** Ko trdi disk ni vstavljen v računalnik, ga shranite v zaščitno protistatično embalažo (glejte razdelek »Zaščita pred elektrostatično razelektritvijo« v varnostnih navodilih, ki so bila priložena računalniku).

6. Povlecite jeziček na nosilcu trdega diska in dvignite sklop trdega diska pod kotom ter ga izvlecite iz predela za trdi disk, kot je prikazano na sliki.



1	jeziček	2	sklop trdega diska
---	---------	---	--------------------

7. Odstranite štiri vijake, s katerimi je nosilec trdega diska pritrjen na trdi disk in odstranite nosilec.



1	vijaki (4)	2	nosilec trdega diska
---	------------	---	----------------------

## Ponovna namestitvev trdega diska

1. Sledite postopkom v [Preden začnete](#).
2. Vzemite novi trdi disk iz embalaže. Shranite originalno embalažo za shranjevanje ali pošiljanje trdega diska.
3. Ponovno namestite nosilec trdega diska in štiri vijake, s katerimi je nosilec pritrjen na trdi disk.
4. Namestite sklop trdega diska v predel za trdi disk.
5. Potisnite sklop trdega diska v levo, da se popolnoma priklopi na vmesnik.
6. Ponovno namestite tri vijake, s katerimi je sklop trdega diska pritrjen na računalnik.
7. Ponovno namestite tipkovnico (glejte [Ponovna namestitvev tipkovnice](#)).
8. Ponovno namestite akumulator (glejte [Ponovna namestitvev akumulatorja](#)).

**⚠ PREVIDNO:** Preden vklopite računalnik, ponovno namestite vse vijake in se prepričajte, da v notranjosti računalnika ni neuporabljenih vijakov. V nasprotnem primeru lahko poškodujete računalnik.

9. Po potrebi namestite operacijski sistem za svoj računalnik. Glejte »Obnovitev operacijskega sistema« v *Navodilih za namestitev*.
10. Po potrebi namestite gonilnike in pripomočke za svoj računalnik. Glejte »Ponovna namestitvev gonilnikov in pripomočkov« v *Tehnoloških navodilih Dell*.

[Nazaj na kazalo](#)



[Nazaj na kazalo](#)

## Tipkovnica

### Dell™ Inspiron™ 11 Priročnik za servisiranje

- [Odstranjevanje tipkovnice](#)
- [Ponovna namestitvev tipkovnice](#)

**⚠ OPOZORILO:** Pred posegom v notranjost računalnika preberite varnostne informacije, ki so priložene računalniku. Za dodatne informacije o varnem delu obiščite domačo stran za skladnost s predpisi na naslovu [www.dell.com/regulatory\\_compliance](http://www.dell.com/regulatory_compliance).

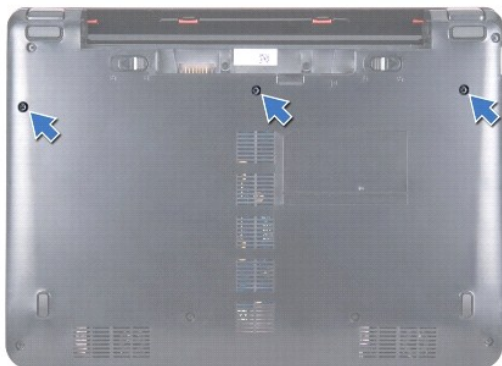
**⚠ PREVIDNO:** Popravila na računalniku lahko izvaja le pooblaščen serviser. **Škode zaradi servisiranja, ki ga Dell™ ni pooblastil, garancija ne pokriva.**

**⚠ PREVIDNO:** Elektrostatično razelektritev preprečite, če se ozemljite z uporabo traku za ozemljitev ali občasnim dotikanjem nepobarvane kovinske površine (na primer priključek na računalniku).

**⚠ PREVIDNO:** Pred posegom v notranjost računalnika odstranite glavni akumulator (glejte [Odstranjevanje akumulatorja](#)), da preprečite poškodbe sistemske plošče.

## Odstranjevanje tipkovnice

1. Sledite postopkom v [Preden začnete](#).
2. Odstranite akumulator (glejte [Odstranjevanje akumulatorja](#)).
3. Odstranite tri vijake, s katerimi je tipkovnica pritrjena na osnovno ploščo računalnika.



**⚠ PREVIDNO:** Tipke na tipkovnici so krhke, z lahkoto snemljive in s težavo zamenljive. Pri odstranjevanju tipkovnice in ravnanju z njo bodite pazljivi.

**⚠ PREVIDNO:** Pri odstranjevanju tipkovnice in ravnanju z njo bodite še posebej pazljivi. V nasprotnem primeru lahko popraskate zaslon.

4. Obrnite računalnik in odprite zaslon kolikor je mogoče.
5. S plastičnim peresom privzdignite levo stran tipkovnice. Nežno sprostite levo stran tipkovnice in nato še desno, dokler je ne izvlečete iz nosilca naslona za dlani.



6. Tipkovnico počasi dvignite, da zagledate priključek kabla tipkovnice.
7. Tipkovnico podprite proti zaslonu, ne da bi jo pri tem premočno potegnili.
8. Dvignite zapah priključka in povlecite jeziček na kablu tipkovnice, da odklopite kabel tipkovnice iz priključka na sistemski plošči.
9. Odstranite tipkovnico z nosilca naslona za dlani.



1	tipkovnica	2	jezički (5)
3	kabel tipkovnice	4	jeziček
5	zapah priključka		

## Ponovna namestitev tipkovnice

1. Sledite postopkom v [Preden začnete](#).
2. Potisnite kabel tipkovnice v priključek na sistemski plošči. Zapah priključka pritisnite navzdol, da pritrdite kabel tipkovnice na priključek sistemske plošče.
3. Poravnajte jezičke na tipkovnici z režami na nosilcu naslona za dlani in nežno pritisnite tipkovnico, da se zaskoči.
4. Obrnite računalnik okrog in namestite tri vijake, s katerimi je tipkovnica pritrjena na osnovno ploščo računalnika.
5. Ponovno namestite akumulator (glejte [Ponovna namestitev akumulatorja](#)).

**⚠ PREVIDNO:** Preden vklopite računalnik, ponovno namestite vse vijake in se prepričajte, da v notranjosti računalnika ni neuporabljenih vijakov. V nasprotnem primeru lahko poškodujete računalnik.

[Nazaj na kazalo](#)

[Nazaj na kazalo](#)

## Plošča z diodami

Dell™ Inspiron™ 11 Priročnik za servisiranje

- [Odstranjevanje plošče z diodami](#)
- [Ponovna namestitev plošče z diodami](#)

**⚠ OPOZORILO:** Pred posegom v notranjost računalnika preberite varnostne informacije, ki so priložene računalniku. Za dodatne informacije o varnem delu obiščite domačo stran za skladnost s predpisi na naslovu [www.dell.com/regulatory\\_compliance](http://www.dell.com/regulatory_compliance).

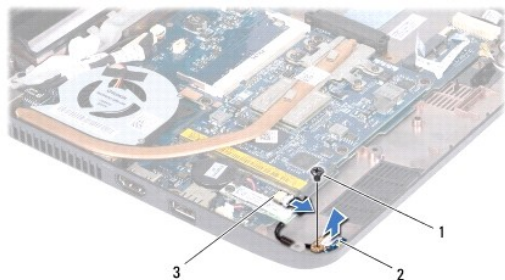
**⚠ PREVIDNO:** Popravila na računalniku lahko izvaja le pooblaščen serviser. **Škode zaradi servisiranja, ki ga Dell™ ni pooblastil, garancija ne pokriva.**

**⚠ PREVIDNO:** Elektrostatično razelektritev preprečite, če se ozemljite z uporabo traku za ozemljitev ali občasnim dotikanjem nepobarvane kovinske površine (na primer priključek na računalniku).

**⚠ PREVIDNO:** Pred posegom v notranjost računalnika odstranite glavni akumulator (glejte [Odstranjevanje akumulatorja](#)), da preprečite poškodbe sistemske plošče.

## Odstranjevanje plošče z diodami

1. Sledite postopkom v [Preden začnete](#).
2. Odstranite akumulator (glejte [Odstranjevanje akumulatorja](#)).
3. Odstranite tipkovnico (glejte [Odstranjevanje tipkovnice](#)).
4. Odstranite naslon za dlani (glejte [Odstranjevanje naslona za dlani](#)).
5. Odklopite kabel zvočnika iz priključka za kabel zvočnika na plošči V/I (glejte [Odstranjevanje zvočnikov](#)).
6. Odstranite trdi disk (glejte [Odstranjevanje trdega diska](#)).
7. Odstranite pomnilniški modul (glejte [Odstranjevanje pomnilniškega modula](#)).
8. Odstranite nosilec naslona za dlani (glejte [Odstranjevanje nosilca naslona za dlani](#)).
9. Odklopite kabel plošče z diodami iz priključka na sistemski plošči.
10. Odstranite vijak, s katerim je plošča z diodami pritrjena na osnovno ploščo računalnika.
11. Dvignite ploščo z diodami z osnovne plošče računalnika.




1	vijak	2	plošča z diodami
3	priključek sistemske plošče		

## Ponovna namestitev plošče z diodami

1. Sledite postopkom v [Preden začnete](#).
2. Postavite ploščo z diodami na osnovno ploščo računalnika.

3. Ponovno namestite vijak, s katerim je plošča z diodami pritrjena na osnovno ploščo računalnika.
4. Priklopite kabel plošče z diodami na priključek na sistemski plošči.
5. Ponovno namestite nosilec naslona za dlani (glejte [Ponovna namestitev nosilca naslona za dlani](#)).
6. Ponovno namestite pomnilniški modul (glejte [Ponovna namestitev pomnilniškega modula](#)).
7. Ponovno namestite trdi disk (glejte [Ponovna namestitev trdega diska](#)).
8. Priklopite kabel zvočnika na priključek za kabel zvočnika na plošči V/I (glejte [Ponovna namestitev zvočnikov](#)).
9. Ponovno namestite naslon za dlani (glejte [Ponovna namestitev naslona za dlani](#)).
10. Ponovno namestite tipkovnico (glejte [Ponovna namestitev tipkovnice](#)).
11. Ponovno namestite akumulator (glejte [Ponovna namestitev akumulatorja](#)).

 **PREVIDNO:** Preden vklopite računalnik, ponovno namestite vse vijake in se prepričajte, da v notranjosti računalnika niso ostali neuporabljeni vijaki. V nasprotnem primeru lahko poškodujete računalnik.

---

[Nazaj na kazalo](#)



[Nazaj na kazalo](#)

## Pomnilniški modul

Dell™ Inspiron™ 11 Priročnik za servisiranje

- [Odstranjevanje pomnilniškega modula](#)
- [Ponovna namestitvev pomnilniškega modula](#)

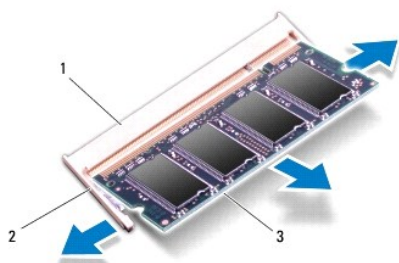
- ⚠ OPOZORILO:** Pred posegom v notranjost računalnika preberite varnostne informacije, ki so priložene računalniku. Za dodatne informacije o varnem delu obiščite domačo stran za skladnost s predpisi na naslovu [www.dell.com/regulatory\\_compliance](http://www.dell.com/regulatory_compliance).
- ⚠ PREVIDNO:** Popravila na računalniku lahko izvaja le pooblaščen serviser. **Škode zaradi servisiranja, ki ga Dell™ ni pooblastil, garancija ne pokriva.**
- ⚠ PREVIDNO:** Elektrostatično razelektritev preprečite, če se ozemljite z uporabo traku za ozemljitev ali občasnim dotikanjem nepobarvane kovinske površine (na primer priključek na računalniku).
- ⚠ PREVIDNO:** Pred posegom v notranjost računalnika odstranite glavni akumulator (glejte [Odstranjevanje akumulatorja](#)), da preprečite poškodbe sistemske plošče.
- 🔧 OPOMBA:** Pomnilniške module, kupljene pri Dellu, krije računalniška garancija.

### Odstranjevanje pomnilniškega modula

1. Sledite postopkom v [Preden začnete](#).
2. Odstranite akumulator (glejte [Odstranjevanje akumulatorja](#)).
3. Odstranite tipkovnico (glejte [Odstranjevanje tipkovnice](#)).

**⚠ PREVIDNO:** Za razširitev pritrdilnih sponk pomnilniškega modula ne uporabljajte orodja, da ne poškodujete priključka pomnilniškega modula.


4. S prsti pazljivo razširite pritrdilni sponki na vsaki strani priključka pomnilniškega modula, dokler pomnilniški modul ne izskoči.
5. Izvlecite pomnilniški modul iz priključka pomnilniškega modula.

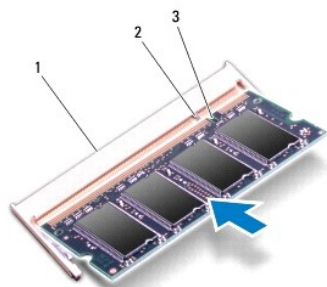


1	priključek pomnilniškega modula	2	pritrdilni sponki (2)
3	pomnilniški modul		

### Ponovna namestitvev pomnilniškega modula


1. Sledite postopkom v [Preden začnete](#).
2. Poravnajte zarezo v pomnilniškem modulu z jezičkom v priključku pomnilniškega modula.
3. Pod kotom 45 stopinj potisnite pomnilniški modul v režo in ga pritisnite navzdol, dokler se ne zaskoči. Če ne slišite klika, odstranite pomnilniški modul in ga ponovno namestite.

 **OPOMBA:** Če pomnilniški modul ni pravilno nameščen, se računalnik morda ne bo zagnal.



1	priključek pomnilniškega modula	2	jeziček
3	zareza		

4. Ponovno namestite tipkovnico (glejte [Ponovna namestitev tipkovnice](#)).
5. Ponovno namestite akumulator (glejte [Ponovna namestitev akumulatorja](#)).

 **PREVIDNO:** Preden vklopite računalnik, ponovno namestite vse vijake in se prepričajte, da v notranjosti računalnika ni neuporabljenih vijakov. V nasprotnem primeru lahko poškodujete računalnik.

6. Vključite računalnik.

Če želite potrditi količino pomnilnika, nameščenega v računalnik, kliknite **Start**  → **Pomoč in podpora** → **Dell System Information** (Sistemske informacije Dell).

---

[Nazaj na kazalo](#)

[Nazaj na kazalo](#)

## Brezžična(e) kartica(e) Mini-Card

Dell™ Inspiron™ 11 Priročnik za servisiranje

• [Kartica WWAN](#)

• [Kartica WLAN](#)

**⚠ OPOZORILO:** Pred posegom v notranjost računalnika preberite varnostne informacije, ki so priložene računalniku. Za dodatne informacije o varnem delu obiščite domačo stran za skladnost s predpisi na naslovu [www.dell.com/regulatory\\_compliance](http://www.dell.com/regulatory_compliance).

**⚠ PREVIDNO:** Popravila na računalniku lahko izvaja le pooblaščen serviser. **Škode zaradi servisiranja, ki ga Dell™ ni pooblastil, garancija ne pokriva.**

**⚠ PREVIDNO:** Elektrostatično razelektritev preprečite, če se ozemljite z uporabo traku za ozemljitev ali občasnim dotikanjem nepobarvane kovinske površine (na primer priključek na računalniku).

**⚠ PREVIDNO:** Pred posegom v notranjosti računalnika odstranite glavni akumulator (glejte [Odstranjevanje akumulatorja](#)), da preprečite poškodbe sistemske plošče.

**🔧 OPOMBA:** Dell ne jamči združljivosti in ne ponuja podpore za kartice Mini-Card drugih proizvajalcev.

Če ste zraven računalnika naročili brezžično kartico Mini-Card, je ta že nameščena.

Računalnik podpira dve reži Mini-Card - eno v polni velikosti in eno v polovični velikosti.

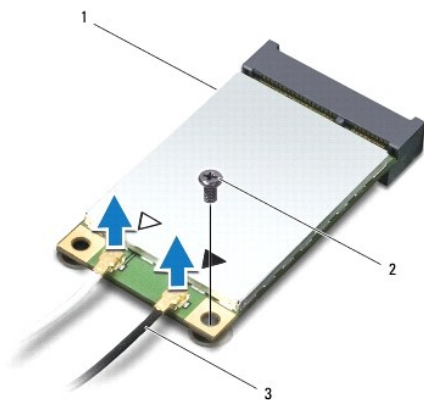
- 1 Reža za kartico Mini-Card polovične velikosti - za WLAN
- 1 Reža za kartico Mini-Card polne velikosti - za WWAN

**🔧 OPOMBA:** V reži za kartico Mini-Card morda ni nameščena kartica Mini-Card; odvisno od konfiguracije računalnika ob nakupu.

## Kartica WWAN

### Odstranjevanje kartice WWAN

1. Sledite postopkom v [Preden začnete](#).
2. Odstranite akumulator (glejte [Odstranjevanje akumulatorja](#)).
3. Odstranite tipkovnico (glejte [Odstranjevanje tipkovnice](#)).
4. Odklopite antenske kable s kartice WWAN.



1	kartica WWAN	2	vijak
3	antenska kabla (2)		

5. Odstranite vijak, s katerim je kartica WWAN pritrjena na sistemsko ploščo.
6. Izvlecite kartico WWAN iz priključka sistemske plošče.



## Ponovna namestitev kartice WWAN

1. Sledite postopkom v [Preden začnete](#).
2. Vzemite novo kartico WWAN iz embalaže.

**⚠ PREVIDNO:** Pazljivo in enakomerno potisnite kartico na mesto. Prekomerna sila lahko poškoduje priključek.

3. Vstavite priključek kartice WWAN pod kotom 45 stopinj v priključek sistemske plošče.
4. Pritisnite drugi konec kartice WWAN na sistemsko ploščo.
5. Ponovno namestite vijak, s katerim je kartica WWAN pritrjena na sistemsko ploščo.
6. Priključite ustrezne antenske kabla na kartico WLAN, ki jo nameščate. Spodnja tabela prikazuje barve antenskih kablov za kartico WWAN, ki jo podpira vaš računalnik.

Priključki na kartici Mini-Card	Barva antenskega kabla
<b>WWAN (2 antenska kabla)</b>	
Glavni WWAN (bel trikotnik)	bela s sivim trakom
Pomožni WWAN (črn trikotnik)	črna s sivim trakom

7. Ponovno namestite tipkovnico (glejte [Ponovna namestitev tipkovnice](#)).
8. Ponovno namestite akumulator (glejte [Ponovna namestitev akumulatorja](#)).

**⚠ PREVIDNO:** Preden vklopite računalnik, ponovno namestite vse vijake in se prepričajte, da v notranjosti računalnika ni neuporabljenih vijakov. V nasprotnem primeru lahko poškodujete računalnik.

9. Po potrebi namestite gonilnike in pripomočke za vaš računalnik. Za več informacij glejte *Tehnološka navodila Dell*.

**🔧 OPOMBA:** Če nameščate komunikacijsko kartico drugih proizvajalcev, morate namestiti tudi ustrezne gonilnike in pripomočke. Za več informacij o generičnem gonilniku glejte *Tehnološka navodila Dell*.

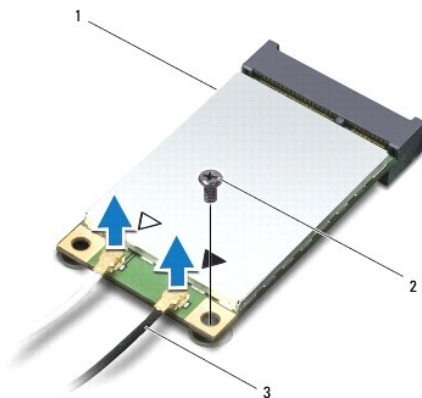
---

## Kartica WLAN

### Odstranjevanje kartice WLAN

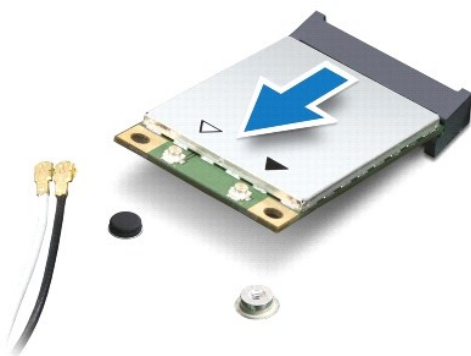
1. Sledite postopkom v [Preden začnete](#).
2. Odstranite akumulator (glejte [Odstranjevanje akumulatorja](#)).

3. Odstranite tipkovnico (glejte [Odstranjevanje tipkovnice](#)).
4. Odstranite naslon za dlani (glejte [Odstranjevanje naslona za dlani](#)).
5. Odklopite kabel zvočnika iz priključka za kabel zvočnika na plošči V/I (glejte [Odstranjevanje zvočnikov](#)).
6. Odstranite trdi disk (glejte [Odstranjevanje trdega diska](#)).
7. Odstranite pomnilniški modul (glejte [Odstranjevanje pomnilniškega modula](#)).
8. Odstranite nosilec naslona za dlani (glejte [Odstranjevanje nosilca naslona za dlani](#)).
9. Odklopite antenska kabla s kartice WLAN.



1	kartica WLAN	2	vijak
3	antenska kabla (2)		

10. Odstranite vijak, s katerim je kartica WLAN pritrjena na sistemsko ploščo.
11. Izvlecite kartico WLAN iz priključka sistemske plošče.



⚠ **PREVIDNO:** Ko kartica Mini-Card ni v računalniku, jo hranite v zaščitni antistatični embalaži. Za več informacij glejte razdelek »Zaščita pred elektrostatično razelektritvijo« v varnostnih informacijah, ki so bile priložene računalniku.

## Ponovna namestitev kartice WLAN


1. Sledite postopkom v [Preden začnete](#).
2. Vzemite novo kartico WLAN iz embalaže.

⚠ **PREVIDNO:** Pazljivo in enakomerno potisnite kartico na mesto. Prekomerna sila lahko poškoduje priključek.


3. Vstavite priključek kartice WLAN pod kotom 45 stopinj v priključek sistemske plošče.
4. Pritisnite drugi konec kartice WLAN na sistemsko ploščo.
5. Ponovno namestite vijak, s katerim je kartica WLAN pritrjena na sistemsko ploščo.
6. Priključite ustrezne antenske kable na kartico WLAN, ki jo nameščate. Spodnja tabela prikazuje barve antenskih kablov za kartico WLAN, ki jo podpira vaš računalnik.

Priključki na kartici Mini-Card	Barva antenskega kabla
<b>WLAN (2 antenska kabla)</b>	
Glavni WLAN (bel trikotnik)	bela
Pomožni WLAN (črn trikotnik)	črna

7. Ponovno namestite nosilec naslona za dlani (glejte [Ponovna namestitev nosilca naslona za dlani](#)).
8. Ponovno namestite pomnilniški modul (glejte [Ponovna namestitev pomnilniškega modula](#)).
9. Ponovno namestite trdi disk (glejte [Ponovna namestitev trdega diska](#)).
10. Priključite kabel zvočnika na priključek za kabel zvočnika na plošči V/I (glejte [Ponovna namestitev zvočnikov](#)).
11. Ponovno namestite naslon za dlani (glejte [Ponovna namestitev naslona za dlani](#)).
12. Ponovno namestite tipkovnico (glejte [Ponovna namestitev tipkovnice](#)).
13. Ponovno namestite akumulator (glejte [Ponovna namestitev akumulatorja](#)).

 **PREVIDNO:** Preden vklopite računalnik, ponovno namestite vse vijake in se prepričajte, da v notranjosti računalnika ni neuporabljenih vijakov. V nasprotnem primeru lahko poškodujete računalnik.

14. Po potrebi namestite gonilnike in pripomočke za svoj računalnik. Za več informacij glejte *Tehnološka navodila Dell*.

 **OPOMBA:** Če nameščate komunikacijsko kartico drugih proizvajalcev, morate namestiti tudi ustrezne gonilnike in pripomočke. Za več informacij o generičnem gonilniku glejte *Tehnološka navodila Dell*.

---

[Nazaj na kazalo](#)

[Nazaj na kazalo](#)

## Naslon za dlani

Dell™ Inspiron™ 11 Priročnik za servisiranje

- [Odstranjevanje naslona za dlani](#)
- [Ponovna namestitvev naslona za dlani](#)

**⚠ OPOZORILO:** Pred posegom v notranjost računalnika preberite varnostne informacije, ki so priložene računalniku. Za dodatne informacije o varnem delu obiščite domačo stran za skladnost s predpisi na naslovu [www.dell.com/regulatory\\_compliance](http://www.dell.com/regulatory_compliance).

**⚠ PREVIDNO:** Popravila na računalniku lahko izvaja le pooblaščen serviser. **Škode zaradi servisiranja, ki ga Dell™ ni pooblastil, garancija ne pokriva.**

**⚠ PREVIDNO:** Elektrostatično razelektritev preprečite, če se ozemljite z uporabo traku za ozemljitev ali občasnim dotikanjem nepobarvane kovinske površine (na primer priključek na računalniku).

**⚠ PREVIDNO:** Pred posegom v notranjost računalnika odstranite glavni akumulator (glejte [Odstranjevanje akumulatorja](#)), da preprečite poškodbe sistemske plošče.

## Odstranjevanje naslona za dlani

1. Sledite postopkom v [Preden začnete](#).
2. Odstranite akumulator (glejte [Odstranjevanje akumulatorja](#)).
3. Odstranite vijaka, s katerima je naslon za dlani pritrjen na osnovno ploščo računalnika.

**⚠ PREVIDNO:** Previdno ločite naslon za dlani od nosilca naslona za dlani, da preprečite poškodbe na naslonu za dlani.



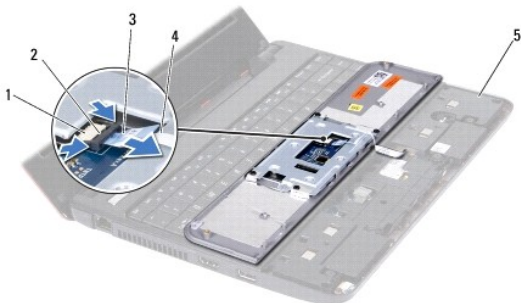
4. Obrnite računalnik in na desni ali levi strani naslona za dlani s prsti ali s ploščatim izvijačem ločite naslon za dlani od nosilca naslona za dlani.



1	naslon za dlani
---	-----------------

5. Obrnite naslon za dlani nad tipkovnico, da boste dosegli priključek kabla sledilne ploščice.

6. Sprostite zapah priključka, s katerim je pritrjen kabel sledilne ploščice.
7. Povlecite jeziček na kablu sledilne ploščice, da odklopite kabel sledilne ploščice iz priključka za kabel sledilne ploščice.
8. Dvignite naslon za dlani z računalnika.



1	priključek kabla sledilne ploščice	2	zapah priključka
3	jeziček	4	kabel sledilne ploščice
5	nosilec naslona za dlani		

## Ponovna namestitev naslona za dlani

1. Sledite postopkom v [Preden začnete](#).
2. Potisnite kabel sledilne ploščice v priključek za kabel sledilne ploščice. Nežno potisnite nazaj zapah priključka, da pritrdite kabel sledilne ploščice v priključek za kabel sledilne ploščice.
3. Poravnajte naslon za dlani na nosilcu naslona za dlani in pritisnite naslon za dlani na mesto.
4. Obrnite računalnik in ponovno namestite vijaka, s katerima je naslon za dlani pritrjen na osnovno ploskev računalnika.
5. Ponovno namestite akumulator (glejte [Ponovna namestitev akumulatorja](#)).

**⚠ PREVIDNO:** Preden vklopite računalnik, ponovno namestite vse vijake in se prepričajte, da v notranjosti računalnika ni neuporabljenih vijakov. V nasprotnem primeru lahko poškodujete računalnik.

[Nazaj na kazalo](#)



[Nazaj na kazalo](#)

## Nosilec naslona za dlani

Dell™ Inspiron™ 11 Priročnik za servisiranje

- [Odstranjevanje nosilca naslona za dlani](#)
- [Ponovna namestitvev nosilca naslona za dlani](#)

**⚠ OPOZORILO:** Pred posegom v notranjost računalnika preberite varnostne informacije, ki so priložene računalniku. Za dodatne informacije o varnem delu obiščite domačo stran za skladnost s predpisi na naslovu [www.dell.com/regulatory\\_compliance](http://www.dell.com/regulatory_compliance).

**⚠ PREVIDNO:** Popravila na računalniku lahko izvaja le pooblaščen serviser. **Škode zaradi servisiranja, ki ga Dell™ ni pooblastil, garancija ne pokriva.**

**⚠ PREVIDNO:** Elektrostatično razelektritev preprečite, če se ozemljite z uporabo traku za ozemljitev ali občasnim dotikanjem nepobarvane kovinske površine (na primer priključek na računalniku).

**⚠ PREVIDNO:** Pred posegom v notranjost računalnika odstranite glavni akumulator (glejte [Odstranjevanje akumulatorja](#)), da preprečite poškodbe sistemske plošče.

## Odstranjevanje nosilca naslona za dlani

1. Sledite postopkom v [Preden začnete](#).
2. Odstranite akumulator (glejte [Odstranjevanje akumulatorja](#)).
3. Odstranite tipkovnico (glejte [Odstranjevanje tipkovnice](#)).
4. Odstranite naslon za dlani (glejte [Odstranjevanje naslona za dlani](#)).
5. Odstranite zvočnike (glejte [Odstranjevanje zvočnikov](#)).
6. Odstranite trdi disk (glejte [Odstranjevanje trdega diska](#)).
7. Obrnite računalnik in odstranite štiri vijake iz osnovne plošče računalnika.



8. Obrnite računalnik z zgornjo stranjo navzgor, odprite zaslon in odstranite štiri vijake, s katerimi je nosilec naslona za dlani pritrjen na osnovno ploščo računalnika.
9. Odklopite kabel gumba za vklop/izklop s priključka sistemske plošče.



1	kabel gumba za vklop/izklop	2	vijaki (4)
3	nosilec naslona za dlani		

10. Dvignite nosilec naslona za dlani z osnovne plošče računalnika.

## Ponovna namestitev nosilca naslona za dlani

1. Sledite postopkom v [Preden začnete](#).
2. Namestite nosilec naslona za dlani na osnovno ploščo računalnika.
3. Ponovno namestite štiri vijake, s katerimi je nosilec naslona za dlani pritrjen na osnovno ploščo računalnika.
4. Priklopite kabel gumba za vklop/izklop na priključek na sistemski plošči.
5. Obrnite računalnik in ponovno namestite štiri vijake, s katerimi je nosilec naslona za dlani pritrjen na osnovno ploščo računalnika.
6. Ponovno namestite trdi disk (glejte [Ponovna namestitev trdega diska](#)).
7. Ponovno namestite zvočnike (glejte [Ponovna namestitev zvočnikov](#)).
8. Ponovno namestite naslon za dlani (glejte [Ponovna namestitev naslona za dlani](#)).
9. Ponovno namestite tipkovnico (glejte [Ponovna namestitev tipkovnice](#)).
10. Ponovno namestite akumulator (glejte [Ponovna namestitev akumulatorja](#)).

**⚠ PREVIDNO:** Preden vklopite računalnik, ponovno namestite vse vijake in se prepričajte, da v notranjosti računalnika niso ostali neuporabljeni vijaki. V nasprotnem primeru lahko poškodujete računalnik.

[Nazaj na kazalo](#)

[Nazaj na kazalo](#)

## Akumulator

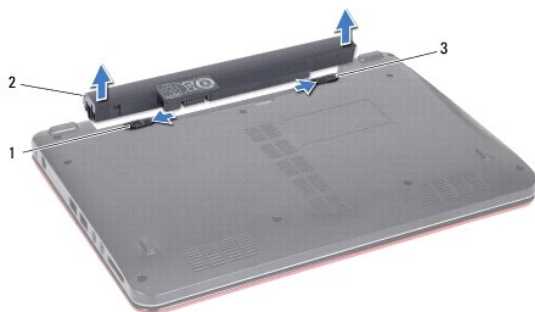
### Dell™ Inspiron™ 11 Priročnik za servisiranje

- [Odstranjevanje akumulatorja](#)
- [Ponovna namestitev akumulatorja](#)

- ⚠ OPOZORILO:** Pred posegom v notranjost računalnika preberite varnostne informacije, ki so priložene računalniku. Za dodatne informacije o varnem delu obiščite domačo stran za skladnost s predpisi na naslovu [www.dell.com/regulatory\\_compliance](http://www.dell.com/regulatory_compliance).
- ⚠ PREVIDNO:** Popravila na računalniku lahko izvaja le pooblaščen serviser. **Škode zaradi servisiranja, ki ga Dell™ ni pooblastil, garancija ne pokriva.**
- ⚠ PREVIDNO:** Elektrostatično razelektritev preprečite, če se ozemljite z uporabo traku za ozemljitev ali občasnim dotikanjem nepobarvane kovinske površine (na primer priključek na računalniku).
- ⚠ PREVIDNO:** Pred posegom v notranjost računalnika odstranite akumulator iz ležišča za akumulator, da preprečite poškodbe sistemske plošče.

## Odstranjevanje akumulatorja

1. Sledite postopkom v [Preden začnete](#).
2. Obrnite računalnik.
3. Potisnite zapah za zaklep akumulatorja in zapah za sprostitvev akumulatorja v odklenjen položaj.
4. Povlecite akumulator navzgor in ga izvlecite iz ležišča za akumulator.



1	zapah za sprostitvev akumulatorja	2	akumulator
3	zapah za zaklep akumulatorja		

## Ponovna namestitev akumulatorja

- ⚠ PREVIDNO:** Uporabljajte samo akumulator, ki je zasnovan za ta računalnik Dell, da ne poškodujete računalnika. Ne uporabljajte akumulatorjev, ki so zasnovani za druge računalnike Dell.
1. Sledite postopkom v [Preden začnete](#).
  2. Poravnajte reže na akumulatorju z jezički v ležišču za akumulator.
  3. Potisnite akumulator, da se zaskoči.
  4. Potisnite zapah za zaklep akumulatorja v zaklenjen položaj.

[Nazaj na kazalo](#)

[Nazaj na kazalo](#)

## Gumbna baterija

Dell™ Inspiron™ 11 Priročnik za servisiranje

- [Odstranjevanje gumbne baterije](#)
- [Ponovna namestitvev gumbne baterije](#)

**⚠ OPOZORILO:** Pred posegom v notranjost računalnika preberite varnostne informacije, ki so priložene računalniku. Za dodatne informacije o varnem delu obiščite domačo stran za skladnost s predpisi na naslovu [www.dell.com/regulatory\\_compliance](http://www.dell.com/regulatory_compliance).

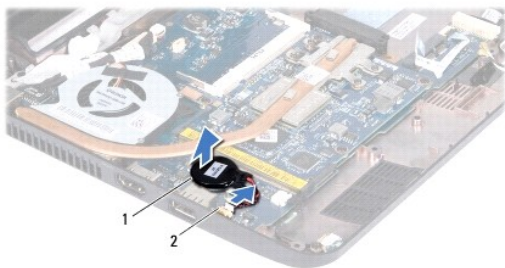
**⚠ PREVIDNO:** Popravila na računalniku lahko izvaja le pooblaščen serviser. **Škode zaradi servisiranja, ki ga Dell™ ni pooblastil, garancija ne pokriva.**

**⚠ PREVIDNO:** Elektrostatično razelektritev preprečite, če se ozemljite z uporabo traku za ozemljitev ali občasnim dotikanjem nepobarvane kovinske površine (na primer priključek na računalniku).

**⚠ PREVIDNO:** Pred posegom v notranjost računalnika odstranite glavni akumulator (glejte [Odstranjevanje akumulatorja](#)), da preprečite poškodbe sistemske plošče.

### Odstranjevanje gumbne baterije

1. Sledite postopkom v [Preden začnete](#).
2. Odstranite akumulator (glejte [Odstranjevanje akumulatorja](#)).
3. Odstranite tipkovnico (glejte [Odstranjevanje tipkovnice](#)).
4. Odstranite naslon za dlani (glejte [Odstranjevanje naslona za dlani](#)).
5. Odklopite kabel zvočnika iz priključka za kabel zvočnika na plošči V/I (glejte [Odstranjevanje zvočnikov](#)).
6. Odstranite trdi disk (glejte [Odstranjevanje trdega diska](#)).
7. Odstranite pomnilniški modul (glejte [Odstranjevanje pomnilniškega modula](#)).
8. Odstranite nosilec naslona za dlani (glejte [Odstranjevanje nosilca naslona za dlani](#)).
9. Odstranite kartico Bluetooth (glejte [Odstranjevanje kartice Bluetooth](#)).
10. Odklopite kabel gumbne baterije s priključka sistemske plošče.
11. Gumbna baterija je prilepljena na sistemsko ploščo. S plastičnim peresom dvignite gumbno baterijo s sistemske plošče.




1	gumbna baterija	2	priključek sistemske plošče
---	-----------------	---	-----------------------------

### Ponovna namestitvev gumbne baterije

1. Sledite postopkom v [Preden začnete](#).
2. Uporabite lepilo in gumbno baterijo prilepite na sistemsko ploščo.

3. Priključite kabel gumbne baterije na sistemsko ploščo.
4. Ponovno namestite kartico Bluetooth (glejte [Ponovna namestitev kartice Bluetooth](#)).
5. Ponovno namestite nosilec naslona za dlani (glejte [Ponovna namestitev nosilca naslona za dlani](#)).
6. Ponovno namestite pomnilniški modul (glejte [Ponovna namestitev pomnilniškega modula](#)).
7. Ponovno namestite trdi disk (glejte [Ponovna namestitev trdega diska](#)).
8. Priklopite kabel zvočnika na priključek za kabel zvočnika na plošči V/I (glejte [Ponovna namestitev zvočnikov](#)).
9. Ponovno namestite naslon za dlani (glejte [Ponovna namestitev naslona za dlani](#)).
10. Ponovno namestite tipkovnico (glejte [Ponovna namestitev tipkovnice](#)).
11. Ponovno namestite akumulator (glejte [Ponovna namestitev akumulatorja](#)).

 **PREVIDNO:** Preden vklopite računalnik, ponovno namestite vse vijake in se prepričajte, da v notranjosti računalnika ni neuporabljenih vijakov. V nasprotnem primeru lahko poškodujete računalnik.

---

[Nazaj na kazalo](#)

[Nazaj na kazalo](#)

## V/I plošča

Dell™ Inspiron™ 11 Priročnik za servisiranje

- [Odstranjevanje V/I plošče](#)
- [Ponovna namestitvev plošče V/I](#)

**⚠ OPOZORILO:** Pred posegom v notranjost računalnika preberite varnostne informacije, ki so priložene računalniku. Za dodatne informacije o varnem delu obiščite domačo stran za skladnost s predpisi na naslovu [www.dell.com/regulatory\\_compliance](http://www.dell.com/regulatory_compliance).

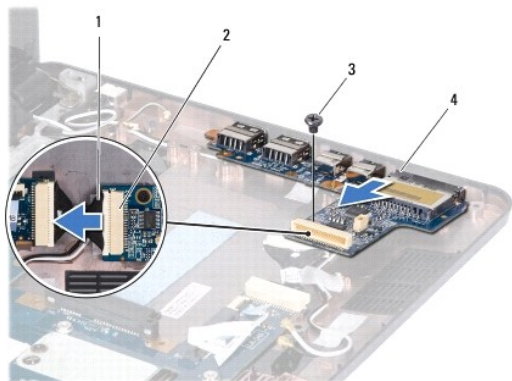
**⚠ PREVIDNO:** Popravila na računalniku lahko izvaja le pooblaščen serviser. **Škode zaradi servisiranja, ki ga Dell™ ni pooblastil, garancija ne pokriva.**

**⚠ PREVIDNO:** Elektrostatično razelektritev preprečite, če se ozemljite z uporabo traku za ozemljitev ali občasnim dotikanjem nepobarvane kovinske površine (na primer priključek na računalniku).

**⚠ PREVIDNO:** Pred posegom v notranjost računalnika odstranite glavni akumulator (glejte [Odstranjevanje akumulatorja](#)), da preprečite poškodbe sistemske plošče.

### Odstranjevanje V/I plošče

1. Sledite postopkom v [Preden začnete](#).
2. Odstranite akumulator (glejte [Odstranjevanje akumulatorja](#)).
3. Odstranite tipkovnico (glejte [Odstranjevanje tipkovnice](#)).
4. Odstranite naslon za dlani (glejte [Odstranjevanje naslona za dlani](#)).
5. Odklopite kabel zvočnika iz priključka za kabel zvočnika na plošči V/I (glejte [Odstranjevanje zvočnikov](#)).
6. Odstranite trdi disk (glejte [Odstranjevanje trdega diska](#)).
7. Odstranite pomnilniški modul (glejte [Odstranjevanje pomnilniškega modula](#)).
8. Odstranite nosilec naslona za dlani (glejte [Odstranjevanje nosilca naslona za dlani](#)).




1	kabel plošče V/I	2	priključek za kabel plošče V/I
3	vijak	4	plošča V/I

9. Odstranite vijak, s katerim je plošča V/I pritrjena na osnovno ploščo računalnika.
10. Odklopite kabel plošče V/I iz priključka za kabel plošče V/I.
11. Dvignite ploščo V/I z osnovne plošče računalnika.

## Ponovna namestitev plošče V/I

1. Sledite postopkom v [Preden začnete](#).
2. Poravnajte priključke na plošči V/I z režami na osnovni plošči računalnika.
3. Ponovno namestite vijak, s katerim je plošča V/I pritrjena na osnovno ploščo računalnika.
4. Priključite kabel plošče V/I na priključek za kabel plošče V/I.
5. Ponovno namestite nosilec naslona za dlani (glejte [Ponovna namestitev nosilca naslona za dlani](#)).
6. Ponovno namestite pomnilniški modul (glejte [Ponovna namestitev pomnilniškega modula](#)).
7. Ponovno namestite trdi disk (glejte [Ponovna namestitev trdega diska](#)).
8. Priključite kabel zvočnika na priključek za kabel zvočnika na plošči V/I (glejte [Ponovna namestitev zvočnikov](#)).
9. Ponovno namestite naslon za dlani (glejte [Ponovna namestitev naslona za dlani](#)).
10. Ponovno namestite tipkovnico (glejte [Ponovna namestitev tipkovnice](#)).
11. Ponovno namestite akumulator (glejte [Ponovna namestitev akumulatorja](#)).

 **PREVIDNO:** Preden vklopite računalnik, ponovno namestite vse vijake in se prepričajte, da v notranjosti računalnika ni neuporabljenih vijakov. V nasprotnem primeru lahko poškodujete računalnik.

---

[Nazaj na kazalo](#)

[Nazaj na kazalo](#)

## Zvočniki

### Dell™ Inspiron™ 11 Priročnik za servisiranje

- [Odstranjevanje zvočnikov](#)
- [Ponovna namestitvev zvočnikov](#)

**⚠ OPOZORILO:** Pred posegom v notranjost računalnika preberite varnostne informacije, ki so priložene računalniku. Za dodatne informacije o varnem delu obiščite domačo stran za skladnost s predpisi na naslovu [www.dell.com/regulatory\\_compliance](http://www.dell.com/regulatory_compliance).

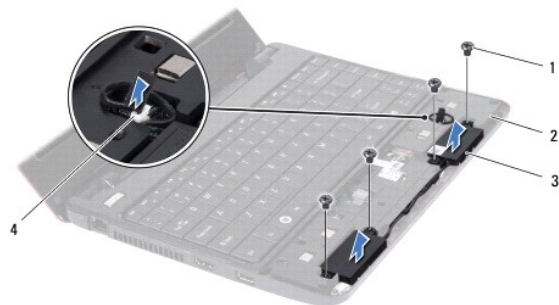
**⚠ PREVIDNO:** Popravila na računalniku lahko izvaja le pooblaščen serviser. **Škode zaradi servisiranja, ki ga Dell™ ni pooblastil, garancija ne pokriva.**

**⚠ PREVIDNO:** Elektrostatično razelektritev preprečite, če se ozemljite z uporabo traku za ozemljitev ali občasnim dotikanjem nepobarvane kovinske površine (na primer priključek na računalniku).

**⚠ PREVIDNO:** Pred posegom v notranjost računalnika odstranite glavni akumulator (glejte [Odstranjevanje akumulatorja](#)), da preprečite poškodbe sistemske plošče.

## Odstranjevanje zvočnikov

1. Sledite postopkom v [Preden začnete](#).
2. Odstranite akumulator (glejte [Odstranjevanje akumulatorja](#)).
3. Odstranite naslon za dlani (glejte [Odstranjevanje naslona za dlani](#)).
4. Odklopite kabel zvočnika iz priključka za kabel zvočnika na plošči V/I.
5. Bodite pozorni na napeljavo kablov in pazljivo ločite kable zvočnikov od vodil za napeljavo.
6. Odstranite štiri vijake (dva na vsaki strani), s katerimi sta zvočnika pritrjena na nosilec naslona za dlani.



1	vijaki (4)	2	nosilec naslona za dlani
3	zvočnika (2)	4	priključek kabla zvočnika

7. Dvignite zvočnika z nosilca naslona za dlani.


## Ponovna namestitvev zvočnikov

1. Sledite postopkom v [Preden začnete](#).
2. Zvočnika položite na nosilec naslona za dlani.
3. Ponovno namestite štiri vijake (dva na vsaki strani), s katerimi sta zvočnika pritrjena na nosilec naslona za dlani.
4. Napeljite kabel zvočnika skozi vodila za napeljavo.
5. Priklopite kabel zvočnika na priključek za kabel zvočnika na plošči V/I.



6. Ponovno namestite naslon za dlani (glejte [Ponovna namestitev naslona za dlani](#)).

7. Ponovno namestite akumulator (glejte [Ponovna namestitev akumulatorja](#)).

 **PREVIDNO:** Preden vklopite računalnik, ponovno namestite vse vijake in se prepričajte, da v notranjosti računalnika ni neuporabljenih vijakov. V nasprotnem primeru lahko poškodujete računalnik.

---

[Nazaj na kazalo](#)

[Nazaj na kazalo](#)

## Sistemska plošča

### Dell™ Inspiron™ 11 Priročnik za servisiranje

- [Odstranjevanje sistemske plošče](#)
- [Ponovna namestitvev sistemske plošče](#)
- [Nastavitev matrice tipkovnice](#)

**⚠ OPOZORILO:** Pred posegom v notranjost računalnika preberite varnostne informacije, ki so priložene računalniku. Za dodatne informacije o varnem delu obiščite domačo stran za skladnost s predpisi na naslovu [www.dell.com/regulatory\\_compliance](http://www.dell.com/regulatory_compliance).

**⚠ PREVIDNO:** Popravila na računalniku lahko izvaja le pooblaščen serviser. **Škode zaradi servisiranja, ki ga Dell™ ni pooblastil, garancija ne pokriva.**

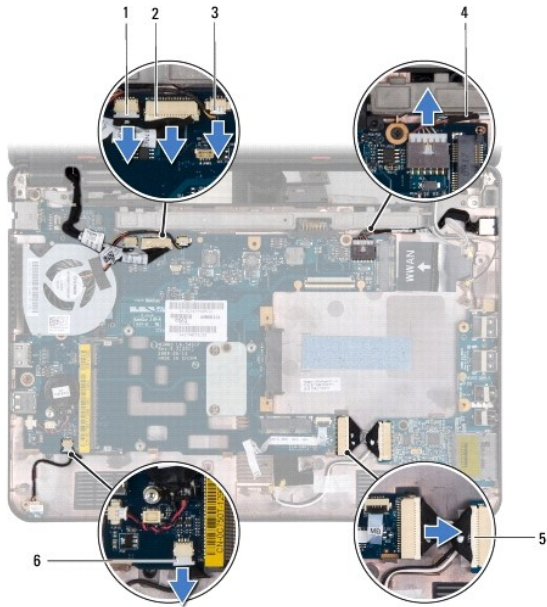
**⚠ PREVIDNO:** Elektrostatično razelektritev preprečite, če se ozemljite z uporabo traku za ozemljitev ali občasnim dotikanjem nepobarvane kovinske površine (na primer priključek na računalniku).

**⚠ PREVIDNO:** Pred posegom v notranjost računalnika odstranite glavni akumulator (glejte [Odstranjevanje akumulatorja](#)), da preprečite poškodbe sistemske plošče.

---

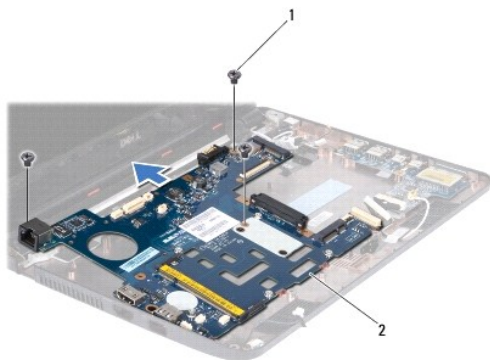
## Odstranjevanje sistemske plošče

1. Sledite postopkom v [Preden začnete](#).
2. Odstranite baterijo (glejte [Odstranjevanje akumulatorja](#)).
3. Odstranite tipkovnico (glejte [Odstranjevanje tipkovnice](#)).
4. Odstranite naslon za dlani (glejte [Odstranjevanje naslona za dlani](#)).
5. Odklopite kabel zvočnika iz priključka za kabel zvočnika na plošči V/I (glejte [Odstranjevanje zvočnikov](#)).
6. Odstranite trdi disk (glejte [Odstranjevanje trdega diska](#)).
7. Odstranite pomnilniški modul (glejte [Odstranjevanje pomnilniškega modula](#)).
8. Odstranite nosilec naslona za dlani (glejte [Odstranjevanje nosilca naslona za dlani](#)).
9. Odstranite kartico Bluetooth (glejte [Odstranjevanje kartice Bluetooth](#)).
10. Odstranite kartico WWAN, če je na voljo (glejte [Odstranjevanje kartice WWAN](#)).
11. Odstranite kartico WLAN, če je na voljo (glejte [Odstranjevanje kartice WLAN](#)).
12. Odstranite hladilno telo procesorja (glejte [Odstranjevanje hladilnega telesa procesorja](#)).
13. Odstranite pomnilnik in ploščo procesorja (glejte [Odstranjevanje pomnilniške in procesorske plošče](#)).
14. Iz priključkov na sistemski plošči odklopite kabel zaslona, kabel kamere, kabel ventilatorja za procesor, kabel priključka napajalnika, kabel plošče V/I in kabel plošče z diodami.



1	priključek kabla kamere	2	priključek kabla zaslona
3	priključek kabla ventilatorja za procesor	4	kabel priključka napajalnika
5	priključek kabla plošče V/I	6	priključek kabla plošče z diodami

15. Odstranite ventilator za procesor (glejte [Odstranjevanje ventilatorja za procesor](#)).
16. Odstranite gumbno baterijo (glejte [Odstranjevanje gumbne baterije](#)).
17. Odstranite tri vijake, s katerimi je sistemska plošča pritrjena na osnovno ploščo računalnika.
18. Dvignite sistemska ploščo z osnovne plošče računalnika.




1	vijaki (3)	2	sistemska plošča
---	------------	---	------------------


## Ponovna namestitev sistemske plošče

1. Sledite postopkom v [Preden začnete](#).
2. Postavite sistemska ploščo na osnovno ploščo računalnika.
3. Ponovno namestite tri vijake, s katerimi je sistemska plošča pritrjena na osnovno ploščo računalnika.

4. Zamenjajte ventilator za procesor (oglejte si [Ponovna namestitvev ventilatorja za procesor](#)).
5. Na priključke na sistemski plošči priklopite kabel zaslona, kabel kamere, kabel ventilatorja za procesor, kabel priključka napajalnika, kabel plošče V/I in kabel plošče z diodami.
6. Ponovno namestite kartico WLAN, če je na voljo (glejte [Ponovna namestitvev kartice WLAN](#)).
7. Ponovno namestite kartico WWAN, če je na voljo (glejte [Ponovna namestitvev kartice WWAN](#)).
8. Ponovno namestite pomnilnik in ploščo procesorja (glejte [Ponovna namestitvev pomnilniške in procesorske plošče](#)).
9. Ponovno namestite hladilno telo procesorja (glejte [Ponovna namestitvev hladilnega telesa procesorja](#)).
10. Ponovno namestite gumbno baterijo (glejte [Ponovna namestitvev gumbne baterije](#)).
11. Ponovno namestite kartico Bluetooth (glejte [Ponovna namestitvev kartice Bluetooth](#)).
12. Ponovno namestite nosilec naslona za dlani (glejte [Ponovna namestitvev nosilca naslona za dlani](#)).
13. Ponovno namestite pomnilniški modul (glejte [Ponovna namestitvev pomnilniškega modula](#)).
14. Ponovno namestite trdi disk (glejte [Ponovna namestitvev trdega diska](#)).
15. Priklopite kabel zvočnika na priključek za kabel zvočnika na ploščo V/I (glejte [Ponovna namestitvev zvočnikov](#)).
16. Ponovno namestite naslon za dlani (glejte [Ponovna namestitvev naslona za dlani](#)).
17. Ponovno namestite tipkovnico (glejte [Ponovna namestitvev tipkovnice](#)).
18. Ponovno namestite akumulator (glejte [Ponovna namestitvev akumulatorja](#)).

 **PREVIDNO:** Preden vklopite računalnik, ponovno namestite vse vijake in se prepričajte, da v notranjosti računalnika ni neuporabljenih vijakov. V nasprotnem primeru lahko poškodujete računalnik.

19. Vklopite računalnik.

 **OPOMBA:** Po ponovni namestitvi sistemske plošče vnesite v BIOS servisno številko nove sistemske plošče.

20. Vnesite servisno številko. Če potrebujete pomoč pri vnašanju servisne številke, kontaktirajte Dell; glejte razdelek »Kontaktirajte Dell« v *Navodilih za namestitvev*.
21. Po zamenjavi sistemske plošče se matrica tipkovnice lahko spremeni. Če želite nastaviti matrico tipkovnice glede na svojo državo, glejte [Nastavitev matrice tipkovnice](#).

---

## Nastavitev matrice tipkovnice

1. Izklopite računalnik (glejte [Izklop računalnika](#)).
2. Če je računalnik priključen na napajalnik, odklopite napajalnik iz računalnika.
3. Pritisnite in zadržite naslednjo kombinacijo tipk za zeleno matrico tipkovnice:
  - o Vse države, razen Brazzilije: <Fn><S>
  - o Samo Brazzilija: <Fn><E>
4. Priključite napajalnik na računalnik, nato pa ga vklopite v vtičnico na zidu ali na prenapetostni zaščitnik.
5. Spustite kombinacijo tipk.

---

[Nazaj na kazalo](#)

[Nazaj na kazalo](#)

## Dell™ Inspiron™ 11 Priročnik za servisiranje



**OPOMBA:** OPOMBA označuje pomembne informacije, ki vam pomagajo bolje izkoristiti računalnik.



**PREVIDNO:** POZOR označuje možnost poškodbe strojne opreme ali izgubo podatkov in vam svetuje, kako se izogniti težavi.



**OPOZORILO:** OPOZORILO označuje možnost poškodb lastnine, telesnih poškodb ali smrti.

Informacije v tem dokumentu se lahko spremenijo brez predhodnega obvestila.  
© 2009 Dell Inc. Vse pravice pridržane.

Vsakršno razmnoževanje tega gradiva brez pisnega dovoljenja družbe Dell Inc. je strogo prepovedano.

Blagovne znamke, uporabljene v tem besedilu: *Dell*, logotip *DELL* in *Inspiron* so blagovne znamke družbe Dell Inc.; *Bluetooth* je registrirana blagovna znamka v lasti družbe Bluetooth SIG, Inc. in jo družba Dell uporablja pod licenco; *Microsoft*, *Windows*, *Windows Vista*, in logotip gumba Start za *Windows Vista* so blagovne znamke ali registrirane blagovne znamke družbe Microsoft Corporation v Združenih državah in/ali drugih državah; *Intel*, *Celeron* in *Pentium* so registrirane blagovne znamke družbe Intel Corporation v Združenih državah in drugih državah.

V tem dokumentu se lahko uporabljajo tudi druge blagovne znamke in imena, ki se nanašajo na osebe, katerih last so blagovne znamke ali imena, oziroma na njihove izdelke. Dell Inc. se odreka vsem lastniškim interesom do blagovnih znamk in imen podjetij, ki niso njegova last.

Avgust 2009 Rev. A00

---

[Nazaj na kazalo](#)